



BOZKUŞ ORTAOKULU



STRATEJİK PLAN

2024 – 2028

e-Posta:731015@meb.k12.tr

T.C.
UŐAK VALİLİĐİ
BOZKUŐ ORTAOKULU MÜDÜRLÜĐÜ

2024-2028
STRATEJİK PLANI



*Eğitimdir ki bir milleti ya özgür,
bağımsız, şanlı ve yüce bir toplum halinde yaşatır
ya da onu köleliğe ve yoksulluğa iter.*

Mustafa Kemal ATATÜRK

Okul/Kurum Bilgileri

İli: UŞAK		İlçesi: MERKEZ	
Adres:	KARAAĞAÇ MAH. 2.ALTINDAĞ SK. MEHMET AKİF İNAN İMAM HATİP ORTAOKULU BLOK NO 9 MERKEZ / UŞAK	Coğrafi Konum (link)	https://googl/maps/eczVF2ugUGG2
Telefon Numarası:	02762533086	Faks Numarası:	02762533086
e- Posta Adresi:	731015@meb.k12.tr	Web adresi:	https://bozkusoo.meb.k12.tr/
Kurum Kodu:	731015	Öğretim Şekli:	Tam Gün (Tam Gün/İkili Eğitim)

SUNUŐ

Çađımız dünyasında her alanda yaşanan hızlı gelişmelere paralel olarak eğitimin amaçlarında, yöntemlerinde ve işlevlerinde de değışimin olması vazgeçilmez, ertelenmez ve kaçınılmaz bir zorunluluk haline gelmiştir. Eğitimin her safhasında sürekli gelişime açık, nitelikli insan yetiştirme hedefine ulaşılabilmesi; belli bir planlamayı gerektirmektedir.

Millî Eğitim Bakanlığı birimlerinin hazırlamış olduđu stratejik planlama ile izlenebilir, ölçülebilir ve geliştirilebilir çalışmaların uygulamaya konulması daha da mümkün hale gelecektir. Eğitim sisteminde planlı şekilde gerçekleştirilecek atılımlar; ülke bazında planlı bir gelişmenin ve başarmanın da yolunu açacaktır.

Eğitim ve öğretim alanında mevcut değerlerimizin bilgisel kazanımlarla kaynaştırılması; ülkemizin ekonomik, sosyal, kültürel yönlerden gelişimine önemli ölçüde katkı sağlayacağı inancını taşımaktayız. Stratejik planlama, kamu kurumlarının varlığını daha etkili bir biçimde sürdürebilmesi ve kamu yönetiminin daha etkin, verimli, değışim ve yeniliklere açık bir yapıya kavuşturulabilmesi için temel bir araç niteliđi taşımaktadır.

Bu anlamda, 2024-2028 dönemi stratejik planının; belirlenmiş aksaklıkların çözüme kavuşturulmasını ve çağdaş eğitim ve öğretim uygulamalarının bilimsel yönleriyle başarıyla yürütülmesini sağlayacağı inancını taşımaktayız. Bu çalışmayı planlı kalkınmanın bir geređi olarak görüyor; planın hazırlanmasında emeđi geçen tüm paydaşlara teşekkür ediyor, İlimiz ve Ülkemiz eğitime hayırlı olmasını diliyorum.

Gamze ÖZTÜRK ÖZTAŐ
OKUL MÜDÜRÜ

İÇİNDEKİLER

1. GİRİŞ VE STRATEJİK PLANIN HAZIRLIK SÜRECİ

- 1.1. Strateji Geliştirme Kurulu ve Stratejik Plan Ekibi
- 1.2. Planlama Süreci

2. DURUM ANALİZİ

- 2.1. Kurumsal Tarihçe
- 2.2. Uygulanmakta Olan Planın Değerlendirilmesi
- 2.3. Mevzuat Analizi
- 2.4. Üst Politika Belgelerinin Analizi
- 2.5. Faaliyet Alanları ile Ürün ve Hizmetlerin Belirlenmesi
- 2.6. Paydaş Analizi
- 2.7. Kuruluş İçi Analiz

- 2.7.1. Teşkilat Yapısı
- 2.7.2. İnsan Kaynakları
- 2.7.3. Teknolojik Düzey
- 2.7.4. Mali Kaynaklar
- 2.7.5. İstatistik Veriler

2.8. Dış Çevre Analizi (Politik, Ekonomik, Sosyal, Teknolojik, Yasal ve Çevresel Çevre Analizi -PESTLE)

2.9. Güçlü ve Zayıf Yönler ile Fırsatlar ve Tehditler (GZFT) Analizi

2.10. Tespit ve İhtiyaçların Belirlenmesi

3. GELECEĞE BAKIŞ

- 3.1. Misyon
- 3.2. Vizyon
- 3.3. Temel Değerler

4. AMAÇ, HEDEF VE STRATEJİLERİN BELİRLENMESİ

- 4.1. Amaçlar
- 4.2. Hedefler
- 4.3. Performans Göstergeleri
- 4.4. Stratejilerin Belirlenmesi
- 4.5. Maliyetlendirme

5. İZLEME VE DEĞERLENDİRME

6. Tablo/Şekil/Grafikler/Ekler

1. GİRİŞ VE STRATEJİK PLANIN HAZIRLIK SÜRECİ

1.1. Strateji Geliştirme Kurulu ve Stratejik Plan Ekibi

Strateji Geliştirme Kurulu: Okul müdürünün başkanlığında, bir okul müdür yardımcısı, bir öğretmen ve okul/aile birliği başkanı ile bir yönetim kurulu üyesi olmak üzere 5 kişiden oluşturulmuştur.

Stratejik Plan Ekibi: Okul müdürü tarafından görevlendirilen ve üst kurul üyesi olmayan müdür yardımcısı başkanlığında, belirlenen öğretmenler ve gönüllü velilerden oluşur.

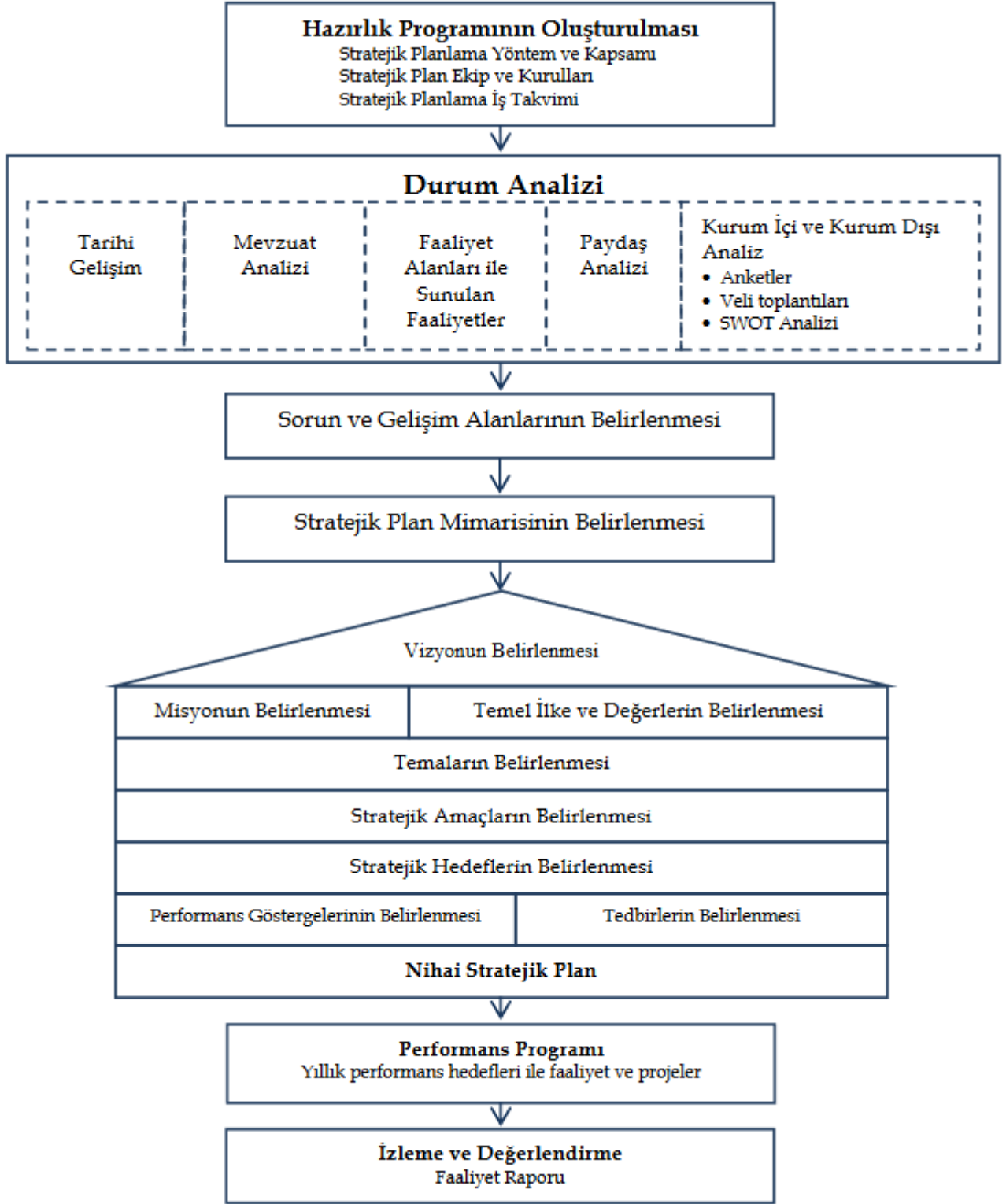
Tablo 1. Strateji Geliştirme Kurulu ve Stratejik Plan Ekibi Tablosu

Strateji Geliştirme Kurulu Bilgileri		Stratejik Plan Ekibi Bilgileri	
Adı Soyadı	Ünvanı	Adı Soyadı	Ünvanı
Gamze Öztürk ÖZTAŞ	Müdür	Sarp UĞUR	Müdür Yrd.
Sarp UĞUR	Müdür Yrd.	Azime AYDIN	Öğretmen
Melike AYDOĞAN	Öğretmen	Ferdi KOÇ	Öğretmen
Ümran ÇELT	Öğretmen	Osman ÖZCAN	Öğretmen
Gülşah MISIR	O.Aile Birliği Bşk.	Melike EKER	Öğretmen
Volkan KARAHAN	O.Aile Birliği Üye	Semih TÜRKDÖNMEZ	Öğretmen

1.2. Planlama Süreci:

2024-2028 dönemi stratejik plan hazırlanma süreci Strateji Geliştirme Kurulu ve Stratejik Plan Ekibinin oluşturulması ile başlamıştır. Ekip tarafından oluşturulan çalışma takvimi kapsamında ilk aşamada durum analizi çalışmaları yapılmış ve durum analizi aşamasında, paydaşlarımızın plan sürecine aktif katılımını sağlamak üzere paydaş anketi, toplantı ve görüşmeler yapılmıştır. Durum analizinin ardından geleceğe yönelim bölümüne geçilerek okulumuzun/kurumumuzun amaç, hedef, gösterge ve stratejileri belirlenmiştir. Bozkuş Ortaokulu Stratejik Plan Hazırlama Modeli Şekil 1’de gösterilmiştir.

Şekil 1. Bozkuş Ortaokulu Stratejik Plan Hazırlama Modeli



2. DURUM ANALİZİ

Stratejik planlama sürecinin ilk adımı olan durum analizi, okulumuzun “neredeyiz?” sorusuna cevap vermektedir. Okulumuzun geleceğe yönelik amaç, hedef ve stratejiler geliştirebilmesi için öncelikle mevcut durumda hangi kaynaklara sahip olduğu ya da hangi yönlerinin eksik olduğu ayrıca, okulumuzun kontrolü dışındaki olumlu ya da olumsuz gelişmelerin neler olduğu değerlendirilmiştir. Dolayısıyla bu analiz, okulumuzun kendisini ve çevresini daha iyi tanımasına yardımcı olacak ve stratejik planın sonraki aşamalarından daha sağlıklı sonuçlar elde edilmesini sağlayacaktır. Durum analizi bölümünde, aşağıdaki hususlarla ilgili analiz ve değerlendirmeler yapılmıştır;

- *Kurumsal tarihçe*
- *Uygulanmakta olan planın değerlendirilmesi*
- *Mevzuat analizi*
- *Üst politika belgelerinin analizi*
- *Faaliyet alanları ile ürün ve hizmetlerin belirlenmesi*
- *Paydaş analizi*
- *Kuruluş içi analiz*
- *Dış çevre analizi (Politik, ekonomik, sosyal, teknolojik, yasal ve çevresel analiz)*
- *Güçlü ve zayıf yönler ile fırsatlar ve tehditler (GZFT) analizi*
- *Tespit ve ihtiyaçların belirlenmesi*

2.1. Kurumsal Tarihçe

Okulumuz, 1933 yılında yapımına başlanıp 1938 yılında yapımı tamamlanan ilk binasında eğitim öğretime açılmıştır. Aradan geçen zaman zarfında eğitim öğretim geçici bir binada sürdürülmüştür. Eğitim öğretim devam ederken 1944–1950 yılları arasında yatılı olarak hizmet vermiştir. Mevcut okul binasının 1. katına 1972–1973 eğitim öğretim yılında müstakil ortaokul açılarak her ikisi de eğitim öğretime devam etmiştir. Binanın eski, ahşap olması ve yetersiz gelmesinden dolayı 1986 yılında okul bahçesine 10 derslikli bina yapımına başlanmıştır. Ancak 5 derslik yapılarak yapımına ara verilmiştir. Yapılan bu binada 09.02.1987 tarihinde Bozkuş Ortaokulu olarak eğitim öğretim başlamıştır. 1988/1990 Eğitim öğretim yılında okulumuzun 2. katının yapımı tamamlanarak 1990/1991 Öğretim yılında Bozkuş İlkokul ve ortaokul olarak eğitim öğretime başlamıştır. 1997 Yılında ilköğretimin kesintisiz 8 yıla çıkarılması ile birlikte okulumuz taşıma merkezi oldu. Köyümüz çevresinde bulunan köyler okulumuza taşınmalı olarak gelmektedir. Bunlar Altıntaş, Bozköy, Karlık, Çarıkköy, Göğem, Gücer, Ortaköy, Mesudiye, Kılcan 5. - 6.- 7. ve 8. sınıf öğrencileri halen okulumuza taşınmalı olarak devam etmektedirler. Taşınmalı Öğrenci sayısının artması sonucu okulumuz derslik sayısının yetersiz olduğundan okul bahçesine 2 katlı 5 derslikli yeni ek binanın yapımı 1999 yılında başlanıp aynı yıl bitirilerek 01.11.1999 tarihinde ortaokul olarak eğitim öğretime açılmıştır.

Okulumuz iki katlı 1 binadan oluşmaktadır (toplam 900 Metre kare). Okulumuzda normal eğitim öğretim yapılmaktadır. 1999 yılında kalorifer yapılmıştır. Okul bahçesi 5900 metrekaredir. Okulumuzun bahçesinde ilk yapılan bina zamanla kullanılamayacak duruma geldiği için yıkılarak bu okulun bulunduğu alana öğrencilerimiz için çim futbol oyun sahası yapılmıştır. 2021 Mayıs ayına kadar mevcut binada eğitim- öğretime devam edilmiştir. 2021 Mayıs ayında okulumuz deprem güçlendirmesi sebebiyle boşaltılmıştır. O tarihten 2023-2024 eğitim-öğretim yılına kadar geçen sürede okulumuz Uşak-Merkez'de yer alan Mehmet Akif İnan İmam Hatip Ortaokulu'nda eğitim öğretime devam etmektedir.

2.2. Uygulanmakta Olan Stratejik Planın Değerlendirilmesi

Uygulanmakta olan stratejik planın değerlendirilmesi, planın uygulanmış olan dönemine ilişkin hedef ve göstergeler bazında gerçekleşme düzeyi ile başarı ve başarısızlık nedenlerini içerir. Bu çalışmanın amacı; yeni stratejik planda yer alacak amaç, hedef ve performans göstergelerinin doğru bir çerçevede belirlenmesini temin etmektir.

2019 yılında yürürlüğe giren Bozkuş Ortaokulu 2019-2023 Stratejik Planı; stratejik plan hazırlık süreci, durum analizi, misyon-vizyon ve temel değerler, amaç-hedef ve eylemler, maliyetlendirme ile izleme ve değerlendirme olmak üzere altı bölümden oluşturulmuştur. Bunlardan izleme ve değerlendirme faaliyetlerine temel teşkil eden stratejik amaç, stratejik hedef, performans göstergesi ve stratejilerin yer aldığı geleceğe yönelim bölümü eğitim ve öğretime erişim, eğitim ve öğretimde kalitenin artırılması ve kurumsal kapasite olmak üzere üç tema altında toplanmıştır. Amaç, hedef ve eylemler bölümünde üç tema altında dokuz stratejik amaç, 13 stratejik hedef, 16 performans göstergesi, 19 stratejiye yer verilmiştir. Bunlarla ilgili göstergeler değerlendirildiğinde aşağıdaki hususlar ön plana çıkmıştır:

- Eğitim ve öğrenime erişim ile eğitim-öğretimde kalitenin artırılması temalarında 2019-2022 ve 2023 yıllarında hedeflenen düzeylere hemen hemen ulaşılmıştır. 2020 ve 2021 yıllarında önceki döneme göre gerileme vardır. Gözlenen bu gerilemenin en önemli sebebi Covid-19 salgınından dolayı eğitim-öğretim faaliyetlerinin uzun bir süre uzaktan sürdürülmesinden dolayıdır. Öğrencilerin tamamının internet ve dâhili araçların eksikliği sebebiyle uzaktan eğitim sürecine dâhil edilememesi bir diğer sebeptir. Öte yandan öğrenme kazanımları eksiksiz olarak tamamlanmış fakat öğrencilerin bütüncül gelişiminde bir gerileme olduğu gözlemlenmiştir. Özellikle öğrencilerin sosyal gelişimi açısından yaşanan bu gerileme ülkenin tamamında uzun süre okulların kapalı tutulmuş olmasından kaynaklanmıştır.
- Öğrenci başına okunan kitap sayısında istenen hedefe ulaşılmıştır. Öğrenci başına okunan kitap sayısı oranlarını artırmak amacıyla Türkçe derslerinde okuma saatleri düzenlenmiş, en çok kitap okuyan öğrenciler ödüllendirilmiş, okul panolarında okumanın faydalarını anlatan dikkat çekici yazıları asılmış ve öğrenci sayısının % 65inde hedeflenen düzeye ulaşılmıştır.
- Tüm öğretmenlerin işbirliğiyle her alanda öğrenci merkezli çalışmalar

yapılmış çeşitli alanlarda sosyal, kültürel ve sportif faaliyetler düzenlenmiş ve hedeflenen düzeye ulaşılmıştır. Ancak 2020 ikinci döneminde ve 2021 yılının tamamında salgından dolayı faaliyetler gerçekleştirilememiştir. Okuldaki veya okul dışındaki sosyal, kültürel ve sportif faaliyetlere katılım sağlanmıştır ancak her yıl öğrenci sayısında değişim yaşandığından her yıl ortalama 100 öğrenci sosyal, kültürel ve sportif faaliyetlere katılmıştır. 2020 ikinci döneminde ve 2021 yılının tamamında salgından dolayı faaliyetler gerçekleştirilememiştir.

- 2020 ve 2021 yıllarında COVID-19 salgınından dolayı eğitim öğretim faaliyetleri uzaktan gerçekleştirildiğinden bahar şenliği düzenlenmemiştir. 2022 yılında bahar şenliği düzenlenmiştir. 2023 yılında yaşanan 6 Şubat depreminden dolayı planlanan bahar şenliği iptal edilmiştir. İstenen düzeyde hedefe ulaşılamamıştır.
- Okul-veli işbirliğini geliştirici çalışmalar yapılmış bu doğrultuda aile ziyaretleri gerçekleştirilmiştir. Ancak 2020 ikinci döneminde ve 2021 yılının tamamında salgından dolayı ziyaretler gerçekleştirilememiştir.
- Belirli gün ve haftalar programlarına dayalı olarak 29 Ekim Cumhuriyet Bayramı vesilesiyle velilerin ve köy halkının okulla olan ilişkilerini güçlendirmeye çalışılmıştır. 2020 ve 2021 yıllarında COVID-19 salgınından dolayı eğitim öğretim faaliyetleri uzaktan gerçekleştirildiğinden herhangi bir sosyal etkinlik yapılmamıştır.
- Okul bahçesinin görünüşünü geliştirme hedefin 2021 Mayıs ayında okulumuz deprem güçlendirmesi sebebiyle boşaltılmış 2023 yılı dâhil eğitim öğretim başka bir eğitim kurumunda sürdürülmüş olduğundan ulaşılamamıştır.

Sonuç olarak belirlenen performans göstergesi dikkate alınarak belirtilen alanlarda plan hedeflerinden önemli oranda uzaklaşma olmadığı gözlemlenmektedir. 2020-2021 yıllarından salgından dolayı ülke genelinde her alanda yaşanan olumsuz durumun bir eğitim kurumu olarak okulların ve eğitimin performansındaki gerilemede azımsanmayacak bir etkiye sahip olduğu görülmektedir.

2.3. Yasal Yükümlülükler ve Mevzuat Analizi

Mevzuat analizi başlığı altında Millî Eğitim Bakanlığı ilköğretim (ortaokul) kurumlarına ilişkin mevzuatlar incelenmiştir. İncelenen mevzuatlar çerçevesinde, kurumumuz faaliyet alanı kapsamında olan ve önümüzdeki 5 yıllık sürede ulaşılması öngörülen amaç ve hedeflere dayanak oluşturan mevzuat hükümlerine durum analizi raporunda ayrıntılı olarak yer verilmiştir. Bununla birlikte 24/6/1973 tarih ve 14574 sayılı Milli Eğitim Temel Kanunu'nda "Türk Milli Eğitiminin genel amacı, Türk Milletinin bütün fertlerini;

- Atatürk inkılap ve ilkelerine ve Anayasada ifadesini bulan Atatürk milliyetçiliğine bağlı; Türk Milletinin milli, ahlaki, insani, manevi ve kültürel değerlerini benimseyen, koruyan ve geliştiren; ailesini, vatanını, milletini seven ve daima yüceltmeye çalışan, insan haklarına ve Anayasanın başlangıcındaki temel ilkelere dayanan demokratik, laik ve sosyal bir hukuk Devleti olan Türkiye Cumhuriyetine karşı görev ve sorumluluklarını bilen ve bunları davranış haline getirmiş yurttaşlar olarak yetiştirmek;
- Beden, zihin, ahlak, ruh ve duygu bakımlarından dengeli ve sağlıklı şekilde gelişmiş bir kişiliğe ve karaktere, hür ve bilimsel düşünme gücüne, geniş bir dünya görüşüne sahip, insan haklarına saygılı, kişilik ve teşebbüse değer veren, topluma karşı sorumluluk duyan; yapıcı, yaratıcı ve verimli kişiler olarak yetiştirmek;
- İlgi, istidat ve kabiliyetlerini geliştirerek gerekli bilgi, beceri, davranışlar ve birlikte iş görme alışkanlığı kazandırmak suretiyle hayata hazırlamak ve onların, kendilerini mutlu kılacak ve toplumun mutluluğuna katkıda bulunacak bir meslek sahibi olmalarını sağlamak;

Böylece bir yandan Türk vatandaşlarının ve Türk toplumunun refah ve mutluluğunu artırmak; öte yandan milli birlik ve bütünlük içinde iktisadi, sosyal ve kültürel kalkınmayı desteklemek ve hızlandırmak ve nihayet Türk Milletini çağdaş uygarlığın yapıcı, yaratıcı, seçkin bir ortağı yapmaktır." olarak ifade edilmektedir. Aynı kanunda "İlköğretimin amaç ve görevleri, milli eğitimin genel amaçlarına ve temel ilkelerine uygun olarak,

- Her Türk çocuğuna iyi bir vatandaş olmak için gerekli temel bilgi, beceri, davranış ve alışkanlıkları kazandırmak; onu milli ahlak anlayışına uygun olarak yetiştirmek;
- Her Türk çocuğunu ilgi, istidat ve kabiliyetleri yönünden yetiştirerek hayata ve üst öğrenime hazırlamaktır.

- İlköğretimin son ders yılının ikinci yarısında öğrencilere, ortaöğretimde devam edilebilecek okul ve programların hangi mesleklerin yolunu açabileceği ve bu mesleklerin kendilerine sağlayacağı yaşam standardı konusunda tanıtıcı bilgiler vermek üzere rehberlik servislerince gerekli çalışmalar yapılır.” şeklinde tanımlanmaktadır.

12/1/1961 tarih ve 10705 sayılı İlköğretim ve Eğitim Kanunu’nda “İlköğretim, kadın erkek bütün Türklerin milli gayelere uygun olarak bedeni, zihni ve ahlaki gelişmelerine ve yetişmelerine hizmet eden temel eğitim ve öğretimdir.” şeklinde tanımlanmaktadır. İlköğretim; bu amacı gerçekleştirmek için kurulmuş dört yıl süreli ve zorunlu ilkokul ile dört yıl süreli ve zorunlu ortaokuldan oluşan bir Milli Eğitim ve Öğretim Kurumudur. Aynı kanunda 6-14 yaş arasındaki çocuklar için eğitimin zorunlu olduğu belirtilmektedir. Bu kanuna istinaden okulumuzda müdür, müdür yardımcısı, branş öğretmenleri, genel idare ve yardımcı hizmetler sınıflarına dahil personel ile eğitim faaliyetlerinin gerektirdiği diğer personeller görev yapmaktadır. Kurumumuzdaki iş ve işleyiş İlköğretim ve Eğitim Kanunu, Okul Öncesi ve İlköğretim Kurumları Yönetmeliği, 24/6/1973 tarih ve 14574 sayılı Milli Eğitim Temel Kanunu ve diğer ilgili kanun, yönetmelik ve yönergeler doğrultusunda yürütülmektedir.

2.4. Üst Politika Belgeleri Analizi

Tablo 2. Üst Politika Belgeleri Analizi Tablosu

Üst PolitikaBelgesi	İlgili Bölüm/Referans	Verilen Görevler/İhtiyaçlar
12. Kalkınma Planı	Nitelikli İnsan, Güçlü Aile, Sağlıklı Toplum Bölümü	Kapsayıcılık ilkesi kapsamında tüm öğrencilere eşit imkânlar sağlanarak milli değerlere duyarlı nitelikli bireyler yetiştirmek
Cumhurbaşkanlığı Programı,	Tümü	
Orta Vadeli Program,	Tümü	
Cumhurbaşkanlığı Yıllık Programı,	Tümü	
Millî Eğitim Bakanlığı Stratejik Planı,	Tümü	MEB Politikaları Konusunda Taşra Teşkilatına Rehberlik
İl Millî Eğitim Müdürlüğü Stratejik Planı,	Tümü	MEB Politikaları Konusunda Kuruma Rehberlik
Okul/kurumu ilgilendiren ulusal, bölgesel ve sektörel strateji eylem planları	Tümü	

2.5. Faaliyet Alanları ile Ürün/Hizmetlerin Belirlenmesi

Bu bölümde, mevzuat analizi çıktıları dolayısıyla görev ve sorumluluklar dikkate alınarak okul/kurumun sunduğu temel ürün ve hizmetler belirlenmiş ve aşağıdaki

Tablo 3. Faaliyet Alanlar/Ürün ve Hizmetler Tablosu

Faaliyet Alanı	Ürün/Hizmetler
Öğretim-eğitim faaliyetleri	Eğitim-öğretim iş ve işlemleri Ders Dışı Faaliyet İş ve İşlemleri Özel Eğitim Yerleştirme İşlemleri Anma ve Kutlama Programlarının Yürütülmesi Yarışmaların Düzenlenmesi ve Değerlendirilmesi İşleri Sosyal, Kültürel, Sportif Etkinliklerle İlgili Organizasyon Öğrenci Yatılılık ve Bursluluk İşlemleri Zümre Toplantılarının Planlanması ve Yürütülmesi Öğrencileri Sınavlara Hazırlama ve Yetiştirme Kurs İşlemleri
Rehberlik faaliyetleri	Öğrencilere rehberlik yapmak Velilere rehberlik etmek Rehberlik faaliyetlerini yürütmek
Sosyal faaliyetler	
Sportif faaliyetler	Öğrenciler için fiziki ve sportif etkinliklerin planlanması
Kültürel ve sanatsal faaliyetler	Öğrenciler için kültürel ve sanatsal faaliyetlerin planlanması (özen yerleri gezisi, müze gezisi, drama, tiyatro vb.)
İnsan kaynakları faaliyetleri (mesleki gelişim faaliyetleri, personel etkinlikleri...)	Mesleki gelişim ile ilgili hizmet içi eğitimlerin planlanması Personel arasındaki bağı kuvvetlendirmek amacıyla etkinlikler planlanması.
Okul aile birliği faaliyetleri	Kermes, şenlik vb. gibi Okul Aile Birliği desteği ile yapılacak etkinliklerin planlanması.
Öğrencilere yönelik faaliyetler	Hem eğitici hem öğretici hem de eğlenceli faaliyetlerin planlanması. (Projeler vb)
Ölçme değerlendirme faaliyetleri	Milli Eğitim Bakanlığının belirlediği ölçütler çerçevesinde planlanması. (Açık uçlu, konu kazanım tablosu vb.)
Öğrenme ortamlarına yönelik faaliyetler	Öğrencilerin daha kalıcı öğrenme sağlayabilmeleri için ihtiyaç duyulan eğitim- öğretim ortamlarının hazır hale getirilmesi.
Ders dışı faaliyetler	Egzersiz, DYK vb. gibi faaliyetlerin planlanması.

2.6. Paydaş Analizi

Kurumumuzun faaliyet alanları dikkate alınarak, kurumumuzun faaliyetlerinden yararlanan, faaliyetlerden doğrudan/dolaylı ve olumlu/olumsuz etkilenen veya kurumumuzun faaliyetlerini etkileyen paydaşlar (kişi, grup veya kurumlar) tespit edilmiş ve aşağıdaki tabloda sunulmuştur.

Tablo 4. Paydaş Sınıflandırma Matrisi

PAYDAŞLAR	İÇ PAYDAŞLAR	DIŞ PAYDAŞLAR	YARARLANICI		
	Çalışanlar, Birimler	Temel ortak	Stratejik ortak	Tedarikçi	Müşteri, hedef kitle
Millî Eğitim Bakanlığı		√	√	√	
Valilik		√			
Millî Eğitim Müdürlüğü Çalışanları		√	√	√	
Okullar ve Bağlı Kurumlar		√			
Öğretmenler ve Diğer Çalışanlar	√		√	√	
Öğrenciler ve Veliler	√				√
Okul Aile Birliği	√		√		
Üniversite		√	0		
Özel İdare		√	0		
Belediyeler		√	0		
Güvenlik Güçleri (Emniyet, Jandarma)		√	0		
Bayındırlık ve İskân Müdürlüğü		√	0		
Sosyal Hizmetler Müdürlüğü		√	0		
Gençlik ve Spor Müdürlüğü		√	0		
Muhtarlık		√	0		
İşveren kuruluşlar		√	0		
Sivil Toplum Kuruluşları		√	0		
Turizm Uygulama otelleri		√	0		

√ : Tamamı 0 : Bir kısmı

Tablo 5: Paydaş Önceliklendirme Matrisi

Paydaş	İç Paydaş	Dış Paydaş	Yararlanıcı (Müşteri)	Neden Paydaş?	Önceliği
MEB		√		Bağlı olduğumuz merkezi idare	1
Öğrenciler	√		√	Hizmetlerimizden yaralandıkları için	1
Öğretmenler ve Diğer Çalışanlar	√			Hizmet üretici olduğu için	1
Okul Aile Birliği	√			Okulun temel ihtiyaçlarının belirlenmesi ve giderilmesinde etkin rol oynadığı için	1
Muhtarlık		√		Amaç ve hedeflerimize ulaşmak iş birliği yapacağımız öncelikli paydaş	2
Özel İdare		√		Tedarikçi mahalli idare	3
STK		0		Amaç ve hedeflerimize ulaşmak iş birliği yapacağımız kurumlar	3
Güvenlik Güçleri (Emniyet, Jandarma)		√		Okulun çevresinin güvenliğini sağladıkları için	2

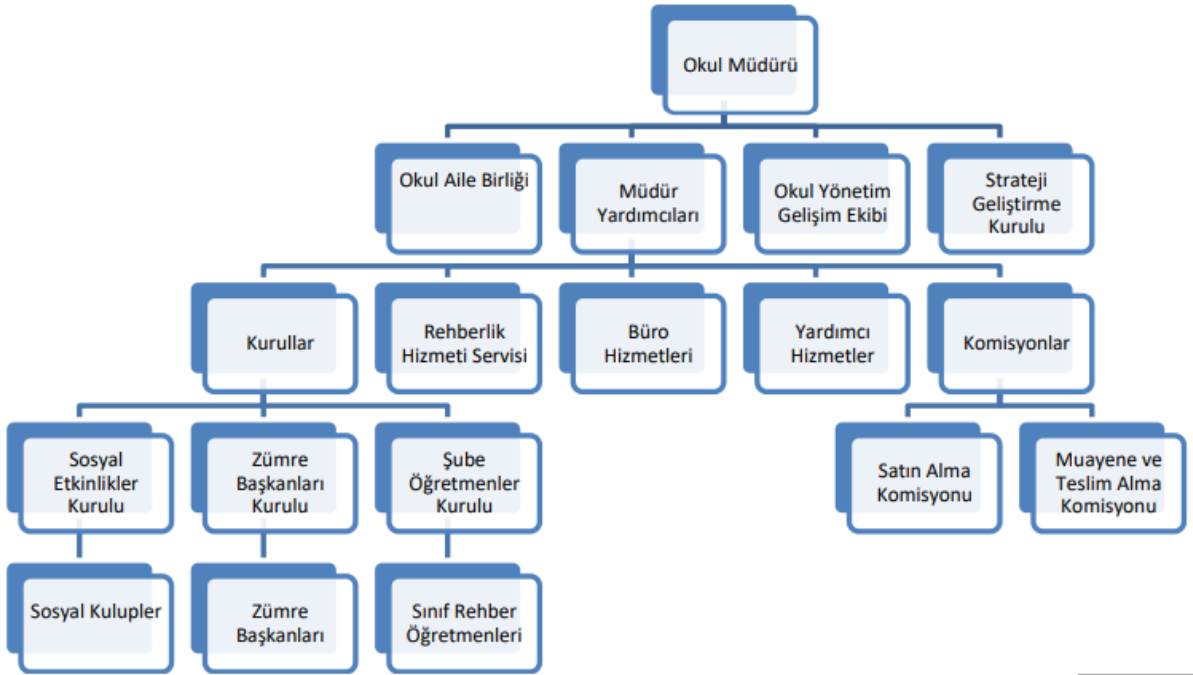
Öncelikle iç ve dış paydaşlardan görüş ve önerilerin nasıl alınacağına karar verilmiş ve bu konuda aşağıdaki tablo oluşturularak izlenecek yol haritası belirlenmiştir. Uygulanan tablo sonrası paydaş görüşü alma yönteminde GZFT analizi, mülakat ve gözlem yöntemleri belirgin olarak ortaya çıkmıştır. Ekipte görev dağılımı yapılarak hangi paydaşla kimin, nasıl ve hangi sıklıkta görüş alma zamanı belirlenmiş, paydaş görüş ve önerilerin alınmasında sistematiklik sağlanmıştır. Hem iç hem de dış paydaşlarımızın görüş ve önerileri sonucunda ortaya çıkan hususlardan, stratejik amaçların ve hedeflerin belirlenmesi ile öncelikli stratejik alanların tespitinde yararlanılmıştır. Ürün ve hizmetlere ilişkin paydaşların görüşleri aşağıdaki tabloda gösterilmiştir.

Sıra No	MADDELER	KATILMA DERECEŚİ					STRATEJİK PLAN (2024-2028)		
		Kesinlikle Katılıyorum	Katılıyorum	Kararsızım	Katılıyorum	Kısmen Katılıyorum	Katılmıyorum	n	\bar{X}
01-	Okulda kendimi güvende hissediyorum.	67	34	8	4	1	114	4,42	
02-	Okul temiz ve hijyeniktir.	33	49	25	4	3	114	3,92	
03-	Okulun fiziki koşullarını yeterlidir.	46	46	13	6	3	114	4,11	
04-	Okul, yeni kabul edilen çocuklara uygun desteęi sağlar.	70	38	4	1	1	114	4,54	
05-	Farklı kültürlerden gelen öğrencilerin bu okulda memnuniyetle karşılanacağını düşünüyorum.	63	36	10	3	2	114	4,36	
06-	Öğretmenlerime ihtiyaç duyduğumda kolaylıkla görüşebilirim.	79	27	7	1	-	114	4,61	
07-	Okul müdürüne ihtiyaç duyduğumda kolaylıkla görüşebilirim.	75	29	6	2	2	114	4,52	
08-	Okul rehberlik servisinden ihtiyaçlarım doğrultusunda faydalanabiliyorum.	54	43	11	3	3	114	4,25	
09-	Okul kişisel hedefler belirlememde ve bu hedeflere ulaşmamda yeterli rehberlik ediyor.	54	47	10	1	2	114	4,32	
10-	Okulumda yer almam için birçok fırsat var.	59	33	16	2	4	114	4,24	
11-	Okul bana yeterli ders dışı etkinlik olanakları sunuyor.	50	41	13	3	7	114	4,09	
12-	Okul kulüpleri amacına uygun şekilde gelişimime katkı sağlıyor.	53	44	11	2	4	114	4,23	
13-	Öğretmenlerim sınıfta adil kurallara sahipler ve tarafsızlar.	70	27	11	2	4	114	4,38	
14-	Öğretmenlerim beni daha iyi performans göstermem için teşvik ediyor.	76	26	5	5	2	114	4,48	
15-	Öğretmenlerim derslerin işlenişinde farklı ve ilgi çekici yöntemler kullanır.	57	42	11	1	3	114	4,31	
16-	Sınav ve ödevlerin beni değerlendirmek için adil ve yeterli olduğunu düşünüyorum.	53	41	12	5	3	114	4,19	
17-	Okulda düzenlenen sanatsal ve kültürel faaliyetler yeterlidir.	54	37	17	1	5	114	4,18	
18-	Okulda öğrencilerin görüşleri dikkate alınır.	56	38	9	4	7	114	4,16	
19-	Okul kantininde yeterli ve sağlıklı yiyecekler var.	45	36	18	5	10	114	3,89	
20-	DYK'leri yeterli buluyorum.	42	32	20	12	8	114	3,77	
TOPLAM							114	4,24	

2.7. Okul İçi Analiz

Bu bölümde, insan kaynakları, teknoloji ve bilişim altyapısı, fiziki ve mali kaynaklar ile kurum kültürüne ilişkin analizlere yer verilmiştir. Okulumuzun teşkilat şemasına aşağıda verilmiştir (Şekil 2).

Şekil 2. Bozkuş Ortaokulu Teşkilat Şeması



YÖNETİCİ SAYILARI		
	Müdür	Müdür Yardımcısı
Norm	1	1
Mevcut	1	1

PERSONEL SAYILARI			
Unvan*	Erkek	Kadın	Toplam
Branş Öğretmeni	8	6	14
Rehber Öğretmen	0	1	1
İdari Personel	1	0	1
Yardımcı Personel	1	2	3
Güvenlik Personeli	0	0	0
Toplam Çalışan Sayıları	10	9	19

OKUL YERLEŞKESİNE İLİŞKİN BİLGİLER				
Okul Bölümleri		Özel Alanlar	Var	Yok
Okul Kat Sayısı	2	Çok Amaçlı Salon		x
Derslik Sayısı	8	Çok Amaçlı Saha		x
Derslik Alanları (m2)	25	Kütüphane	x	
Kullanılan Derslik Sayısı	8	Fen Laboratuvarı		x
Şube Sayısı	8	Bilgisayar Laboratuvarı		x
İdari Odaların Alanı (m2)	15	İş Atölyesi		x
Öğretmenler Odası (m2)	20	Beceri Atölyesi		x
Okul Oturum Alanı (m2)	430	Pansiyon		x
Okul Bahçesi (Açık Alan)(m2)	5900			
Okul Kapalı Alan (m2)	860			
Sanatsal, bilimsel ve sportif amaçlı toplam alan (m ²)	150			
Kantin (m2)	0			
Tuvalet Sayısı	8			
Diğer (.....)	-			

ÖĞRETMEN-ÖĞRENCİ-DERSLİK BİLGİLERİ

Öğrenci Sayısı	134
Öğretmen Sayısı	15
Derslik Sayısı	8
Derslik Başına Düşen Öğrenci sayısı	17

TEKNOLOJİK KAYNAKLAR TABLOSU

Akıllı Tahta Sayısı	9	TV Sayısı	2
Masaüstü Bilgisayar Sayısı	9	Yazıcı Sayısı	6
Taşınabilir Bilgisayar Sayısı	2	Fotokopi Makinesi Sayısı	2
Projeksiyon Sayısı	2	İnternet Bağlantı Hızı	16 bit

MALİ KAYNAKLAR	1.yıl	2. yıl	3. yıl	4. yıl	5. yıl
Bütçe Dışı Fon (Okul aile birliği)	5000TL	7500TL	10000TL	15000TL	20000TL
Diğer					
Toplam	5000TL	7500TL	10000TL	15000TL	20000TL

Harcama Kalemi	Çeşitleri
Onarım	Okul/kurum binası ve tesisatlarıyla ilgili her türlü küçük onarım; makine, bilgisayar, yazıcı vb. bakımgiderleri
Sosyal-sportif faaliyetler	Etkinlikler ile ilgili giderler
Temizlik	Temizlik malzemeleri alımı
İletişim	Telefon, faks, internet, posta, mesaj giderleri
Kırtasiye	Her türlü kırtasiye ve sarf malzemesi giderleri

Okulumuzun faaliyet alanlarına ilişkin hizmetler, kurumumuzdaki tüm çalışanlar tarafından iş birliği ve koordinasyon içerisinde yürütülmektedir. Yöneticilerimiz, eğitim faaliyetleri ile ilgili herhangi bir sorun yaşandığında veya bir ihtiyacın projelendirilerek çözülmesi gerektiğinde, sürecin her aşamasında öğretmenlerimizin ve personelimizin görüş ve önerilerine başvurmaktadır. İletişim yöntemleri çoğunlukla yüz yüze toplantı ve

bireysel görüşmeler şeklinde olmakla birlikte, resmi yazışma sistemi olan DYS de etkin kullanılmaktadır. Kurumumuzun resmi internet sitesi ve kurumsal elektronik posta adresimiz aktif olarak kullanılmaktadır. Öğretmenlerimizin her biri, kişisel ve mesleki açıdan farklı yeterliliklere sahiptir. Sunulan hizmetin türüne ve niteliğine göre, kurum içi görevlendirmeler mesleki yeterliliğe göre şekillendirilmektedir. Yöneticiler tarafından, öğretmenlerimize eğitim faaliyetlerinde yeteri kadar serbestlik alanı bırakılmaktadır. Bu durum, öğretmenlerimizin daha verimli olmasını ve kendilerini güvende hissetmelerini sağlamaktadır. Hizmetlerimiz, tüm paydaşlarımızın erişebileceği şeffaf bir şekilde sunulmaktadır. Öğrenci velilerimizin eğitim faaliyetlerine mümkün olduğu kadar aktif katılımları sağlanmaktadır. Ancak genelde orta düzeyde ve geçici istihdam şeklinde meslek gruplarında hizmet veren velilerimiz çoğunlukta olduğundan, kadın velilerimizin faaliyetlere katılımı daha fazladır. Bu durum, okulumuz tarafından avantaja dönüştürülerek velilerimizin bilgi ve becerilerinden üst düzeyde faydalanabileceğimiz bir organizasyon sistemi oluşturulmuştur. Personelimiz, İl Milli Eğitim Müdürlüğümüzün düzenlediği hizmet içi eğitim faaliyetlerine eksiksiz katılım sağlamaktadır. Ayrıca sene başı öğretmenler kurul toplantısında personelimizin ihtiyaçları görüşülerek, mesleki yeterliliğin artırılması amacıyla hizmet içi eğitim faaliyetleri talep edilmektedir. Kurumumuzda ortaya çıkan anlık ihtiyaçların giderilmesi için önceden tedbir alınmaktadır. Daha nitelikli ve kapsamlı ihtiyaçların giderilmesi için proje tabanlı sorun çözme yöntemleri kullanılmaktadır. Ayrıca okulumuzda; farklı alanlarda sosyal kulüpler faaliyet göstermektedir. Birçok proje yürütülmekte ulusal ve uluslararası eğitim olanaklarının birçoğu kurumsal olarak uygulanmaktadır. Uluslararası alanda projelerimiz bulunmaktadır. Okulumuzun 2024-2028 Stratejik Planının hazırlık çalışmaları, çalışma takvimine uygun olarak başlatılmıştır ve sistematik olarak devam ettirilmektedir. Personelimiz, stratejik yönetim süreci hakkında yeterli bilgi birikimine sahiptir. Bu durum stratejik plan hazırlama çalışmalarının sahiplenilmesine ve sağlıklı bir şekilde yürütülmesine olanak sunmaktadır.

Gelir-Gider Tablosu

YILLAR	2021		2022		2023	
	GELİR	GİDER	GELİR	GİDER	GELİR	GİDER
Temizlik				995TL		
Küçük Onarım		6500TL				
Bilgisayar Harcamaları						
Büro Makinaları Harcamaları						400TL
Telefon						
Sosyal Faaliyetler						
Kırtasiye				900TL		150TL
GENEL	6500TL	6500TL	5475,72TL	1895TL	0	550TL

2.7.2. İstatistik Veriler

No	PERFORMANS GÖSTERGESİ	YILLAR				
		2019	2020	2021	2022	2023
1	Düzenlenen bahar şenliği sayısı	0	0	0	1	0
2	Öğrenci başına okunan kitap sayısı	25	30	35	40	45
3	Sınıf Geçme Yüzdesi	%100	%100	%100	%100	%100
4	Özel Eğitime İhtiyaç Duyan Bireylerin rehberlik faaliyetlerinden faydalanma oranları	80 %	55%	63%	100 %	100 %
5	Düzenlenen öğrenci merkezli çalışma sayısı	8	0	0	11	12
6	Sosyal, kültürel ve sportif faaliyetlerin sayısı	8	0	0	11	12
7	Sosyal, kültürel ve sportif faaliyetlere katılan öğrenci sayısı	90	0	0	96	106
8	Düzenlenen bahar şenliği sayısı	0	0	0	1	0
9	Aile ziyaretleri sayısı	20	25	30	35	40
10	Etkinlik Sayısı	1	0	0	1	2
11	Spor Kulübü Faaliyetleri	2	0	0	3	3
12	Tespit edilen risk sayısı	7	6	5	4	3
13	Ortadan kaldırılan risk sayısı	3	3	3	2	2

Not: 2020-2021 yılları istatistikleri, Covid-19 salgını sebebiyle etkinlikler yapılamadığı için düşüktür.

2.8. Çevre Analizi (PESTLE)

Bu bölümde çevre analiziyle okulumuz üzerinde etkili olan veya olabilecek politik, ekonomik, sosyo-kültürel, teknolojik, yasal çevresel dış etkenlerin tespit edilmesi amaçlanmıştır.

Politik ve yasal etmenler	Ekonomik çevre değişkenleri
Okulumuz, Millî Eğitim Bakanlığı politikaları ve Milli Eğitim Bakanlığı 2013-2028 stratejik planlama faaliyetleri ışığında eğitim-öğretim faaliyetlerine devam etmektedir. Öğrencilerini eğitimin merkezine koyan bir yaklaşım sergileyen okulumuz, öğrencilerin yeniliklere açık ve yeniliklerden haberdar, gelişim odaklı olmasını sağlayıcı, önleyici çalışmalarla, risklerden koruyucu politikalar uygulayarak yasal sorumluluklarını en iyi şekilde yerine getirmek için çalışmaktadır.	Okulumuzun bulunduğu çevre genel bağlamda ailelerimizin sosyoekonomik düzeyleri düşük seviyelerdedir. Bu açıdan bakıldığı zaman, ailelerin okulun maddi kaynaklarına çok fazla katkısı olmamaktadır. Belli dönemlerde okul bünyesinde okul-aile iş birliği ile çalışmaları düzenlenmekte, buradan elde edilen gelirlerle okulumuzun eksikleri giderilmeye çalışılmaktadır.
Sosyal-kültürel çevre değişkenleri	Teknolojik çevre değişkenleri
Okulumuza farklı köylerden farklı kültürlere ve değerlere sahip öğrencilerin gelmesi bireylerin uyum problemlerini de beraberinde getirmektedir. Köy hayatından Şehir hayatına geçiş çocukları sosyal yönden olumsuz etkilediği gibi küçük köy okulundan büyük okula geçiş de eğitim konsantrasyonunu bozmaktadır	Günümüzde hemen hemen her evde bir bilgisayar vardır. Ancak bu durum kırsal kesimlerde daha azdır. Ayrıca köylerde yaşayan öğrencilerimizin ekonomik durumu öğrencilerimizin teknolojiyi tanıma ve kullanma açısından yetersiz kalmalarına neden olmaktadır.
Ekolojik ve doğal çevre değişkenleri	Etik ve ahlaksal değişkenler
Okulumuza farklı köylerden taşınmalı olarak gelen öğrencilerimizin doğayı daha yakından tanıması açısından etkisi büyüktür. Bununla birlikte çocukların, gelişimlerinde olumsuz sonuçlara neden olan GDO'lu besinler yerine tamamen doğal ürün tüketmeleri köy yaşamının en önemli yararı olduğu söylenebilir.	Farklı kültürlerin buluşma noktası olan şehirlerin, buralarda yaşayan birçok gencin örf, adet ve kültüründen habersiz yetişmesine sebep olduğu bir gerçektir. Bu durumu asgariye indirmek için aileye ve eğitim camiasına büyük bir vazife düşmektedir. Bu nedenle milli ve manevi kültürünü evrensel değerler içinde koruyup geliştiren bireyler yetiştirmek bizim asli görevimizdir. Öğrencilerimizin kendi öz kültürünü tanıyıp bunu karakterine yansıtarak yaşaması ve gelecek nesillere aktarması hepimizin ortak gayesidir.

2.9. GZFT Analizi

Bubölümde okulumuzun güçlü ve zayıf yönleri ile okulumuz dışında oluşabilecek fırsatlar ve tehditlere yer verilmiştir.

GÜÇLÜ YÖNLER	
Öğrenciler	Sınıf mevcutlarının eğitim-öğretime elverişli olması, Öğrencilerin okula devamının sağlanması, davranış sorunlarının çok düşük olması
Çalışanlar	Teknolojiyi kullanabilen genç bir eğitim kadrosunun olması
Veliler	Velilerle iş birliğinin yapılması.
Bina ve Yerleşke	Öğrenci başına düşen açık alan oranının yeterli olması trafik karmaşasının olmaması
Donanım	Öğretmenlerin teknolojik birikimlerinin yeterli olması ve Fatih projesi ile birlikte akıllı tahtaların bulunması
Yönetim Süreçleri	Kurum yöneticilerinin deneyimli ve iş birliğine yatkın olması
İletişim Süreçleri	Alınan tüm kararlarda idare-öğretmen-veli-öğrenci görüşlerinin göz önünde bulundurulması

ZAYIF YÖNLER	
Öğrenciler	Öğrencilerin çoğunluğunun taşınmalı olması (kurslara ve sosyal aktivitelere katılamamaları)
Çalışanlar	
Veliler	Veli- okul iş birliğinin istenilen düzeyde olmaması (velilerin ilgisiz olmaları)
Bina ve Yerleşke	Okulun fiziki yetersizliği ve İlkokulla aynı bahçeyi kullanma
Donanım	Kütüphane ve laboratuvar olmaması
Bütçe	OAB ve Hayırseverler ile sivil toplum kuruluşlarından yeteri kadar destek alınamaması

FIRSATLAR	
Politik	MEB'İN kalite ve misyon farklılaşması konusundaki yeni düzenlemeleri
Sosyolojik	Köyde bulunmak alan sınırlı olduğundan çocuklar için güvenli bir çevre oluşturuyor.
Teknolojik	Fatih projesi kapsamında teknolojik imkanlar çeşitlidir.
Ekolojik	Okul ve çevresinin trafik ve çevre kirliliği açısından fırsat oluşturmakta

TEHDİTLER	
Ekonomik	Okulunun Veli profilinin düşük gelirli olması
Sosyolojik	Okulun Taşıma Merkezi Olması
Mevzuat-Yasal	Eğitim öğretim çalışmalarının desteklenmesi konusunda mali mevzuatın getirdiği kısıtlamalar

2.10. Tespit ve İhtiyaçların Belirlenmesi

Durum analizi çerçevesinde gerçekleştirilen tüm çalışmalardan elde edilen veriler ışığında izlemem ve değerlendirme aşamasında eksiklikler saptanmıştır. Bu sebeple izleme ve değerlendirme süreci için etkin bir sistem ve ekip kurulmasına karar verilmiştir. Hedeflere ulaşmak için uygulanan etkinliklerin takibi için bir görev dağılımı yapılmasına ve düzenli olarak raporlanmasına karar verilmiştir. Oluşturulan tablo amaç ve hedeflere ulaşmak için temel yapıyı oluşturacaktır. Paydaş analizi değerlendirmesi yapıldığında ailelerle iletişim ve işbirliği ayağında yetersiz kalındığı belirlenmiştir. Bu sebeple yeni dönemde ailelerin de aktif olarak içinde bulunacağı bir etkinlik planlaması yapılmasına ve veli ziyaretlerinin arttırılmasına karar verilmiştir. Okul içi analizimizi değerlendirdiğimizde öğrencilerin en çok sosyal öğrenme ve yaparak yaşayarak öğrenme etkinlikleri ile kalıcı öğrenmeler sağladığı tespit edilmiştir. Yeni dönemde işbirlikçi ve yaparak yaşayarak öğrenme faaliyetlerine daha çok yer verilmesine karar verilmiştir.

Yaptığımız anket ve toplantılarda okul ile ilgili eksik yönler belirlenerek yeni dönem ihtiyaçlarımız yukarıda belirtildiği gibi oluşturulmuştur.

3. GELECEĐE BAKIŐ

GeleceĐe bakıő s¼recinde okulumuzun misyon, vizyon ve temel deĐerler bildirimlerini belirlenmiŐtir. Misyon, vizyon ve temel deĐerler, okulumuzun uzun vadede idealleri doĐrultusunda ilerleyebilmesi i¼in y¼nlendiricilik iŐlevi g¼r¼r.

Okul M¼d¼rl¼Đ¼m¼z¼n Misyon, vizyon, temel ilke ve deĐerlerinin oluŐturulmas¼ kapsamında ¼Đretmenlerimiz, ¼Đrencilerimiz, velilerimiz, ¼alıŐanlarımız ve diĐer paydaŐlarımızdan alınan g¼r¼Őler, sonucunda stratejik plan hazırlama ekibi tarafından oluŐturulan Misyon, Vizyon, Temel DeĐerler; Okulumuz ¼st kurulana sunulmuŐ ve ¼st kurul tarafından onaylanmıŐtır.

3.1. Misyon

Misyon, okulumuzun varlık nedenini ve toplumdaki ¼nemini ifade ederken, aynı zamanda sınırlarını tanımlayan a¼ık, ¼zl¼ ve kalıcı ifadesidir. Misyon okulumuzun neden var olduĐunun kesin bir tanımıdır.

“ ¼rnek almayacaĐız, ¼rnek olacaĐız” ilkesinden hareketle ¼Đrencilerimize ve ¼evremize sevgi, saygı ortam¼ i¼inde, ¼aĐdaŐ ve nitelikli, milli eĐitimin ama¼larına uygun, her bireyi kendi ¼zelliklerine baĐlı olarak, geliŐtiren, kaliteli bir eĐitim-¼Đretim vermektir

3.2. Vizyon

Vizyon okulumuzun geleceğini sembolize eden genel amacdır. Vizyon bildirimini, stratejik planın kapsadığı zaman diliminin de ötesinde, uzun vadede okulumuzun gerçekleştirmek istediklerini ve ulaşmak istediği yeri yansıtacak bir şekilde belirlemektedir.

Amacı olan, katılımcı, demokratik ve laik, bilimsel düşünen, eleştiriye ve değişime açık, öğrenmeye istekli, çalışmalarını bir plan doğrultusunda yürütebilen, kendisiyle barışık, ailesi ve çevresiyle uyumlu, olumlu davranışlarıyla çevresine örnek olabilen, girişimci hoşgörülü ve sağlıklı bireyler yetiştirmektir

3.3. Temel Değerler

Kurumsallaşmayı sağlayarak uzun vadede başarıya ulaşmanın gereklerinden birisi de temel değerleri belirlemektir. Temel değerler, karar alıcıların okulumuzu yönetirken bağlı kalacakları inançları ve çalışma felsefesini yansıtır. Temel değerler, uzun vadede yönlendiricilik rolüyle kurumsal kültürün oluşmasını sağlar. Çalışanlardan nasıl davranmalarının beklendiğine ve hangi ilkelere göre iş yapmaları, nelere özen göstererek hizmet sunmaları gerektiğine işaret ederek onları yönlendirir. Böylece temel değerler, okulumuz içerisinde hizmet sunumunda tutarlılık sağlar ve başarıya giden yolda sapmayı önler. Hizmetin nasıl ve hangi değerler çerçevesinde sunulduğu, en az ne düzeyde sunulduğu kadar önemlidir. Temel değerler, sonuçlara ulaşmada kurumsallığı, meşruluğu ve devamlılığı sağlar. Okulumuzun temel değerleri aşağıda sunulmuştur.

1) Etik değerlere bağlılık: Okulumuzun amaç ve misyonu doğrultusunda görevimizi yerine getirirken yasallık, adalet, eşitlik, dürüstlük ve hesap verebilirlik ilkeleri doğrultusunda hareket etmek temel değerlerimizden biridir.

2) Cumhuriyet değerlerine bağlılık: Cumhuriyete ve çağdaşlığın, bilimin ve aydınlığın ifadesi olan kurucu değerlerine bağlılık en temel değerimizdir.

3) Akademik özgürlüğe öncelik verme: İfade etme, gerçekleri kısıtlama olmaksızın bilgiyi yayma, araştırma yapma ve aktarma özgürlüğünü garanti altına alan akademik özgürlük; okulumuzun vazgeçilmez temel değerlerinden biridir.

4) Etik değerlere bağlılık: Okulumuzun amaç ve misyonu doğrultusunda görevimizi yerine getirirken yasallık, adalet, eşitlik, dürüstlük ve hesap verebilirlik ilkeleri doğrultusunda hareket etmek temel değerlerimizden biridir.

5) Liyakat: Kamu hizmetinin etkinliği ve sürekliliği için, işe alım ve diğer personel yönetimi süreçlerinin; yetenek, işe uygunluk ve başarı ölçütü temelinde gerçekleştirilmesi esastır.

6) Cumhuriyet değerlerine bağlılık: Cumhuriyete ve çağdaşlığın, bilimin ve aydınlığın ifadesi olan kurucu değerlerine bağlılık en temel değerimizdir.

7) Kültür öğelerine ve tarihine bağlılık: Cumhuriyet'in ve kültürel değerlerinin korunmasının yanı sıra okulumuzun sahip olduğu varlıkların da korunması temel değerlerimizdendir.

8) Saydamlık: Yönetimsel şeffaflık ve hesap verebilirlik ilkeleri temel değerlerimizdir.

9) Öğrenci merkezlilik: Öğrenme-uygulama ortamlarında yürütülen çalışmaların öğrenci odaklı olması, öğrenciyi ilgilendiren kararlara öğrencilerin katılımının sağlanması esastır.

10) Kaliteyi içselleştirme: Araştırma, eğitim ve idari yapıda oluşturulan kalite bilincinin içselleştirilmesi ve sürekliliğinin sağlanması temel değerlerimizdir.

11) Katılımcılık: İyi yönetişimin vazgeçilmez unsurlarından birinin de katılımcılık olduğu bilinciyle, mali yönden planlama süreci, idari yönden karar alma süreci, kaliteli yönetim için paydaşlarla çalışma ilkesi Üniversitemiz için önemlidir.

12) Ülke sorunlarına/önceliklerine duyarlı: Bilinçli ve sahip çıkılacak öncelikli unsurlara duyarlı bir toplum oluşturmak için üniversite olarak üzerimize düşen görevi yerine getirmek temel ilkelerimizdendir.

4. AMAÇ, HEDEF VE PERFORMANS GÖSTERGESİ İLE STRATEJİLERİN BELİRLENMESİ

Strateji geliştirme, geleceğe yönelik “ideal” ve “ortak” bakışı yansıtır. Vizyonu gerçekleştirmek ve misyonu yerine getirmek için ele alınması gereken başlıca alanları belirtirler. Belirlenen amaçlar; okulumuzun durum analizinde ulaşılan tespitler ve ihtiyaçlarla uyumlu ve vizyona ulaşmaya yönelik okulumuzun kurumsal dönüşümünü destekleme amacındadır. Amaçlar, okulumuzun misyonunun gerçekleştirilmesine katkıda bulunur. Hedefler, amaçların gerçekleştirilmesine yönelik öngörülen çıktı ve sonuçların tanımlanmış bir zaman dilimi içerisinde nitelik ve nicelik olarak ifadesidir. Performans göstergeleri, okulumuzun hedeflerine ne kadar etkili bir şekilde ulaştığını gösteren ve performansının ölçülebilir ölçümlerdir. Belirli bir faaliyetin başarı düzeyini veya arzu edilen bir hedefe doğru ilerlemeyi değerlendirmek için yaygın olarak kullanılır. Bir faaliyetin hedeflerle karşılaştırıldığında gerçekleştirilip gerçekleştirilmediğini veya nasıl gerçekleştirildiğini ölçmeyi mümkün kılacak göstergelerdir. Bu doğrultuda belirlenen vizyona ulaşmak için durum analizi sonucunda ortaya çıkan ihtiyaçlar çerçevesinde amaçlar ve bu amaçları gerçekleştirmeye yönelik hedefler belirlenir. Taslak amaç ve hedeflere ilişkin çalışmalar stratejik planlama ekibinin koordinasyonunda yürütülür. Bu çalışmalar çerçevesinde, her bir hedef için hedef kartları oluşturulmuştur.

TEMA	Eđitim ve Öğretimde Kalite									
Amaç 1	Öğrencilerin eğitim öğretime etkin katılımlarıyla donanımlı olarak bir üst öğrenime geçişi sağlanacaktır.									
Hedef 1.1.	Öğrenme kayıpları önleyici çalışmalar yapılarak azaltılacaktır.									
Performans Göstergeleri	Hedefe Etkisi (%)	Başlangıç Deđeri	2024	2025	2026	2027	2028	İzleme Sıklığı	Rapor Sıklığı	
PG 1.1 Bir eğitim ve öğretim yılında destekleme ve yetiştirme kurslarına kayıt yaptıran öğrenci oranı (%)	25	25	16	16	20	22	22	Yıllık	Yıllık	
PG 1.2 Destekleme ve yetiştirme kurslarına devam eden öğrencilerin katılım sağladığı derslerin not ortalaması	25	60	60	60	65	70	75	Yıllık	Yıllık	
PG 1.3 20 gün ve üzeri özürsüz devamsızlık yapan öğrenci oranı (%)	25	20	20	15	10	10	5	Yıllık	Yıllık	
PG 1.4 20 gün ve üzeri özürlü devamsızlık yapan öğrenci oranı (%)	25	26	26	24	20	15	10	Yıllık	Yıllık	
Stratejiler	S 1.1.1	Öğrencilerin genel derslerdeki kazanım eksiklikleri tespit edilerek destekleme ve yetiştirme kurslarıyla akademik yeterliklerinin artırılması sağlanacaktır.								
	S 1.1.2	Dijital platformlar aracılığıyla öğrencilerin tamamlayıcı ve destekleyici eğitim almaları sağlanacaktır.								
	S 1.1.3	DYK'lara yönelik ders içeriklerine katkı sağlayacak etkinlik, okuma vb aktivitelerin zenginleştirilmesi sağlanacaktır.								
	S 1.1.4	DYK içerikleri öğrencinin hazır bulunuşluk seviyesi dikkate alınarak hazırlanacaktır.								
	S 1.1.5	Öğrencilerin devamsızlık nedenleri tespit edilerek devamsızlığa neden olan etmenler giderilecektir.								
Riskler										
Maliyet Tahmini										
Tespitler										
İhtiyaçlar										

TEMA	Eđitim ve Öğretimde Kalite									
Amaç 2	Öğrencilere medeniyetimizin ve insanlığın ortak değerleriyle çağın gereklerine uygun bilgi, beceri, tutum ve davranışlar kazandırılacaktır.									
Hedef 1.1.	Öğrencilerin akademik başarılarıyla birlikte tasarım ve girişimcilik yönlerini artırmaya yönelik bütüncül çalışmalar yürütülecektir.									
Performans Göstergeleri	Hedefe Etkisi (%)	Başlangıç Deđeri	2024	2025	2026	2027	2028	İzleme Sıklığı	Rapor Sıklığı	
PG 1.1 Matematik dersi yıl sonu puanı ortalaması	10	55	55	60	65	70	75	Dönemlik	Yıllık	
PG 1.2 Türkçe dersi yıl sonu puanı ortalaması	10	55	55	60	65	70	80	Dönemlik	Yıllık	
PG 1.3 Fen Bilimleri dersi yıl sonu puanı ortalaması	10	55	55	60	65	70	75	Dönemlik	Yıllık	
PG 1.4 Sosyal Bilimler dersi yıl sonu puanı ortalaması	10	55	55	60	65	70	80	Dönemlik	Yıllık	
PG 1.5 Yabancı dil dersi yıl sonu puanı ortalaması	10	55	55	60	65	70	75	Dönemlik	Yıllık	
PG 1.6 Öğrenci başına okunan kitap sayısı	20	3	3	5	7	9	12	Dönemlik	Yıllık	
PG 1.7 Okulun katılım sağladığı ulusal ve uluslararası proje sayısı	10	1	3	3	4	4	5	Yıllık	Yıllık	
PG 1.8 Bir eğitim ve öğretim yılında yerel, ulusal ve uluslararası proje, yarışma vb. etkinliklere katılan öğrenci oranı (%)	10	2	2	4	5	8	10	Yıllık	Yıllık	
PG 1.9 Ortaokul 5. sınıflarda yabancı dil ağırlıklı eğitim alan öğrenci oranı	10	20	20	20	22	24	25	Yıllık	Yıllık	
Stratejiler	S 1.1.1	Öğrencilerin kazanım eksiklikleri tespit edilerek destekleme ve yetiştirme kurslarıyla akademik yeterliklerinin artırılması sağlanacaktır.								
	S 1.1.2	Öğrencilerin kompozisyon, resim, şiir vb. yarışmalara katılımları teşvik edilecek, okul içerisinde yapılan yarışmalarda öğrencilerin ödüllendirilmesi sağlanacaktır.								
	S 1.1.3	Okul kütüphanesi zenginleştirilecek, öğrencilerin kitap okumasını teşvik edecek etkinlikler düzenlenecektir.								
	S 1.1.4	Öğrencilerin yerel, ulusal ve uluslararası proje ve yarışmalara katılmaları teşvik edilecektir.								
	S 1.1.5	Öğrencilerin ortaokul 5.sınıflarda yabancı dil ağırlıklı eğitim almaları sağlanacaktır.								
Riskler										
Maliyet Tahmini										
Tespitler										
İhtiyaçlar										

TEMA	Kurumsal Kapasite									
Amaç 3	Eğitim ortamlarının fiziki imkânları geliştirilecektir.									
Hedef 1.1.	Temel eğitimde okulların niteliğini arttıracak uygulamalara ve çalışmalara yer verilmesi sağlanacaktır.									
Performans Göstergeleri	Hedefe Etkisi (%)	Başlangıç Değeri	2024	2025	2026	2027	2028	İzleme Sıklığı	Rapor Sıklığı	
PG 1.1 iyileştirilen fiziki mekân sayısı.	100	1	1	2	3	3	4	Yıllık	Yıllık	
Stratejiler	S 1.1.1	S1 Fiziki mekânların (derslikler, spor salonu, kütüphaneler, atölyeler vb.) iyileştirilmesi için kamu idareleri, belediyeler ve işverenlerle iş birlikleri yapılacaktır.								
Riskler										
Maliyet Tahmini										
Tespitler										
İhtiyaçlar										

TEMA	Kurumsal Kapasite									
Amaç 4	Okulun eğitimin temel ilkeleri doğrultusunda niteliğini arttırmak amacıyla kurumsal kapasite geliştirilecektir.									
Hedef 1.1.	Eğitim ve öğretimin sağlıklı ve güvenli bir ortamda gerçekleştirilmesi için okul sağlığı ve güvenliği geliştirilecektir.									
Performans Göstergeleri	Hedefe Etkisi (%)	Başlangıç Değeri	2024	2025	2026	2027	2028	İzleme Sıklığı	Rapor Sıklığı	
PG 1.1 Okulda yaşanan kaza sayısı	15	7	7	6	5	3	1	Yıllık	Yıllık	
PG 1.2 Bağımlılıkla mücadele ile ilgili konularda eğitim alan öğrenci ve öğretmen sayısı	15	150	150	150	150	150	150	Yıllık	Yıllık	
PG 1.3 Akran zorbalığı ve siber zorbalıkla ilgili konularda eğitim alan öğretmen, öğrenci ve veli sayısı	15	55	55	80	100	120	140	Yıllık	Yıllık	
PG 1.4 Sağlıklı beslenme ve obezite ile ilgili konularda verilen eğitim alan öğrenci, öğretmen ve veli sayısı	15	55	55	80	100	120	140	Yıllık	Yıllık	
PG 1.5 Hijyen, gıda güvenliği, bulaşıcı hastalıklar ile ilgili konularda verilen eğitim alan öğrenci, öğretmen ve personel sayısı	15	55	55	80	100	120	140	Yıllık	Yıllık	
PG 1.6 Sivil savunma eğitimlerine katılan öğrenci ve öğretmen sayısı	15	20	20	25	35	40	50	Yıllık	Yıllık	
PG 1.7 Afet ve acil durum tatbikat sayısı	10	1	1	2	2	4	4	Yıllık	Yıllık	
Stratejiler	S 1.1.1	Eğitim ortamları iş sağlığı ve güvenliği yönergesine uygun hâle getirilecektir.								
	S 1.1.2	Öğrenci, öğretmen ve velilerde farkındalık oluşturmak için bağımlılıkla mücadele, akran zorbalığı, siber zorbalık, sağlıklı beslenme ve obezite, hijyen, bulaşıcı hastalıklar ve gıda güvenliği gibi konularda alan uzmanları ile iş birliğinde eğitimler düzenlenecektir.								
	S 1.1.3	Doğa, insan ve teknoloji kaynaklı (deprem, sel, heyelan, yangın, çığ ve salgın hastalıklar vd.) afetlere karşı gerekli tedbirlerin alınması için çalışmalar yapılacaktır.								
	S 1.1.4	Doğa, insan ve teknoloji kaynaklı (deprem, sel, heyelan, yangın, çığ ve salgın hastalıklar vd.) konularında alan uzmanları ile iş birliğinde öğretmen ve öğrencilere farkındalık eğitimleri verilecektir								
	S 1.1.5	Okulun afet ve acil durum eylem planının güncel tutulması sağlanacaktır.								
	S 1.1.6	Afet ve acil durum tatbikatları düzenlenecektir.								
Riskler										
Maliyet Tahmini										
Tespitler										
İhtiyaçlar										

TEMA	Eđitim ve Öğretimde Kalite									
Amaç 5	Ortaokul kademesinde öğrencilerin kaliteli eğitime erişimleri fırsat eşitliği temelinde artırılarak bilişsel, duyuşsal ve fiziksel olarak çok yönlü gelişimleri sağlanacak ve temel hayat becerilerini edinmiş öğrenciler yetiştirilecektir.									
Hedef 1.1.	Öğrencilerin bilimsel, kültürel, sanatsal, sportif ve toplum hizmeti alanlarında ders dışı etkinliklere katılım oranı artırılabacaktır									
Performans Göstergeleri	Hedefe Etkisi (%)	Başlangıç Deđeri	2024	2025	2026	2027	2028	İzleme Sıklığı	Rapor Sıklığı	
PG 1.1 Okulda bir eğitim ve öğretim döneminde bilimsel, kültürel, sanatsal ve sportif alanlarda en az bir faaliyete katılan öğrenci oranı (%)	25	10	10	12	14	20	25	Yıllık	Yıllık	
PG 1.2 Bir eğitim ve öğretim yılında en az iki sosyal sorumluluk ve toplum hizmeti çalışmalarına katılan öğrenci oranı(%)	25	5	5	8	12	16	20	Yıllık	Yıllık	
PG 1.3 Bir eğitim ve öğretim yılında yerel, ulusal ve uluslararası proje, yarışma vb. etkinliklere katılan öğrenci oranı (%)	25	20	20	20	25	30	35	Yıllık	Yıllık	
PG 1.4 Okulda bir eğitim ve öğretim yılında geleneksel çocuk oyunları alt başlığında en az bir faaliyete katılan öğrenci oranı (%)	25	4	4	5	7	10	15	Yıllık	Yıllık	
Stratejiler	S 1.1.1	S1 Her bir öğrencinin bir kulüp faaliyetinde aktif olarak yer alması sağlanarak kulüp faaliyetlerinin etkinliği artırılabacaktır.								
	S 1.1.2	S2 Öğrencilerin seviyelerine uygun olarak toplumsal sorunların çözümüne katkı sağlamak ve farkındalık oluşturmak amacıyla afet ve acil durum, çevre, eğitim, spor, kültür ve turizm, sağlık ve sosyal hizmetler alanlarında toplum hizmeti faaliyetlerine katılımları artırılabacaktır.								
	S 1.1.3	S3 Okul bünyesinde yarışmalar düzenlenecektir.								
	S 1.1.4	S4 Diğer kurum ve kuruluşlarla iş birliği içerisinde yürütölen bilimsel, sosyal, kültürel, sanatsal ve sportif alanlardaki faaliyetler artırılabacaktır								
	S 1.1.5	S5 Okul bahçeleri çocukların geleneksel oyunlarla vakit geçirmelerini sağlayacak ve gelişimlerini destekleyecek şekilde etkin olarak kullanılacaktır								
	S 1.1.6	S6 Okul bünyesinde etkinlikler düzenlenecektir.								
	S 1.1.7	S7 Öğrencilerin yerel, ulusal ve uluslararası proje ve yarışmalara katılmaları teşvik edilecektir.								
	S 1.1.8	S8 E-okul sisteminde bulunan sosyal etkinlik modülünde gerçekleştirilen etkinlikler işlenecektir.								
	S 1.1.9	S9 Okul bahçeleri geleneksel çocuk oyunlarına yönelik düzenlenecektir.								
	S 1.1.10	S10 Öğrenci seviyesine ve öğretim programı kazanımlarına uygun olarak geleneksel çocuk oyunları ders içi etkinliklerde kullanılacaktır.								
	S 1.1.11	S11 Eğitim- öğretim yılı içerisinde okullarda geleneksel çocuk oyunları şenliği yapılacaktır								
Riskler										

Maliyet Tahmini	
Tespitler	
İhtiyaçlar	

TEMA	Kurumsal Kapasite									
Amaç 6	Eğitim ve öğretimin niteliğinin geliştirilmesini sağlayacaktır.									
Hedef 1.1.	Kurum personelinin mesleki gelişimlerinin artırılması sağlanacaktır.									
Performans Göstergeleri	Hedefe Etkisi (%)	Başlangıç Değeri	2024	2025	2026	2027	2028	İzleme Sıklığı	Rapor Sıklığı	
PG 1.1 Hizmet içi eğitim alan yönetici ve öğretmen sayısı	15	17	17	17	17	17	17	Yıllık	Yıllık	
PG 1.2 Eğitim alan yardımcı personel sayısı	10	2	3	2	2	2	2	Yıllık	Yıllık	
PG 1.3 Uzaktan hizmet içi eğitime katılan öğretmen sayısı	15	15	15	15	15	15	15	Yıllık	Yıllık	
PG 1.4 Ulusal ve uluslararası projelere katılım sağlayan öğretmen sayısı	15	10	10	17	17	17	17	Yıllık	Yıllık	
PG 1.5 Öğretmenlere yönelik düzenlenen eğitim sayısı	15	4	4	5	5	7	10	Yıllık	Yıllık	
PG 1.6 Yöneticilere yönelik düzenlenen eğitim sayısı	10	2	2	3	5	7	10	Yıllık	Yıllık	
PG 1.7 Yüksek lisans eğitimini sürdüren/ tamamlayan öğretmen ve yönetici sayısı	10	3	3	3	4	4	5	Yıllık	Yıllık	
PG 1.8 Doktora eğitimini sürdüren/tamamlayan öğretmen ve yönetici sayısı	10	1	1	1	1	1	2	Yıllık	Yıllık	
Stratejiler	S 1.1.1	Okul yöneticilerinin ve öğretmenlerin mesleki gelişim ihtiyaçları tespit edilerek bu ihtiyaçları gidermeye yönelik bir mesleki gelişim planı hazırlanacaktır.								
	S 1.1.2	Bakanlık, diğer kurum ve kuruluşlarla yapılan iş birlikleri kapsamında yardımcı personelin görev alanı ile ilgili iş başı eğitim almaları sağlanacaktır.								
	S 1.1.3	Okul öğretmenlerinin alanlarında mesleki gelişimlerini ve öğretmenlik yeterliklerini geliştirmek için mahalli ve merkezi düzeyde eğitim almaları sağlanacaktır.								
	S 1.1.4	Okul yöneticilerinin ve öğretmenlerin dijital platformlar aracılığıyla verilen eğitimlere katılmaları teşvik edilecektir.								
	S 1.1.5	Okul personelinin motivasyon, iş doyumunu ve kurumsal bağlılık düzeylerini artıracak çalışmalar yapılacaktır.								
Riskler										
Maliyet Tahmini										
Tespitler										
İhtiyaçlar										

TEMA	Eđitim-Öđretime Eriřim ve Katılım									
Amaç 7	Öđrencilerin eđitim öđretime etkin katılımlarıyla donanımlı olarak bir üst öđrenime geçiři sađlanacaktır.									
Hedef 1.1.	Öđrenme kayıpları önleyici çalıřmalar yapılarak azaltılacaktır.									
Performans Göstergeleri	Hedefe Etkisi (%)	Başlangıç Deđeri	2024	2025	2026	2027	2028	izleme Sıklığı	Rapor Sıklığı	
PG 1.1.1. Bir eđitim ve öđretim yılında destekleme ve yetiřtirme kurslarına kayıt yaptıran öđrenci oranı (%)	25	25	16	16	20	22	22	Yıllık	Yıllık	
PG 1.1.2. Destekleme ve yetiřtirme kurslarına devam eden öđrencilerin katılım sađladığı derslerin not ortalaması	25	60	60	60	65	70	75	Yıllık	Yıllık	
PG 1.1.3. 20 gün ve üzeri özürsüz devamsızlık yapan öđrenci oranı (%)	25	20	20	15	10	10	5	Yıllık	Yıllık	
PG 1.1.4. 20 gün ve üzeri özürlü devamsızlık yapan öđrenci oranı (%)	25	26	26	24	20	15	10	Yıllık	Yıllık	
Stratejiler	S 1.1.1	Öđrencilerin genel derslerdeki kazanım eksiklikleri tespit edilerek destekleme ve yetiřtirme kurslarıyla akademik yeterliklerinin artırılması sađlanacaktır								
	S 1.1.2	Dijital platformlar aracılığıyla öđrencilerin tamamlayıcı ve destekleyici eđitim almaları sađlanacaktır.								
	S 1.1.3	DYK'lara yönelik ders içeriklerine katkı sađlayacak etkinlik, okuma vb aktivitelerin zenginleřtirilmesi sađlanacaktır.								
	S 1.1.4	DYK içerikleri öđrencinin hazır bulunuřluk seviyesi dikkate alınarak hazırlanacaktır.								
	S 1.1.5	Öđrencilerin devamsızlık nedenleri tespit edilerek devamsızlığa neden olan etmenler giderilecektir.								
Riskler										
Maliyet Tahmini										
Tespitler										
İhtiyaçlar										

TEMA	Eğitim ve Öğretimde Kalite									
Amaç 8	Öğrencilere medeniyetimizin ve insanlığın ortak değerleriyle çağın gereklerine uygun bilgi, beceri, tutum ve davranışlar kazandırılacaktır.									
Hedef 1.1.	Öğrencilerin akademik başarılarıyla birlikte tasarım ve girişimcilik yönlerini artırmaya yönelik bütüncül çalışmalar yürütülecektir.									
Performans Göstergeleri	Hedefe Etkisi (%)	Başlangıç Değeri	2024	2025	2026	2027	2028	İzleme Sıklığı	Rapor Sıklığı	
PG 2.1.1. Matematik dersi yıl sonu puanı ortalaması	15	55	55	60	65	70	75	Yıllık	Yıllık	
PG 2.1.2. Türkçe dersi yıl sonu puanı ortalaması	15	70	70	75	75	80	85	Yıllık	Yıllık	
PG 2.1.3. Fen Bilimleri dersi yıl sonu puanı ortalaması	10	55	55	60	65	70	75	Yıllık	Yıllık	
PG 2.1.4. Sosyal Bilimler dersi yıl sonu puanı ortalaması	10	70	70	75	75	80	85	Yıllık	Yıllık	
PG 2.1.5. Yabancı dil dersi yıl sonu puanı ortalaması	10	60	60	65	70	75	80	Yıllık	Yıllık	
PG 2.1.6. Kur'an-ı Kerim dersi yıl sonu puanı ortalaması										
PG 2.1.7. Arapça dersi yıl sonu puanı ortalaması										
PG 2.1.8. Peygamberimizin Hayatı dersi yıl sonu puanı ortalaması										
PG 2.1.9. Temel Dinî Bilgiler dersi yıl sonu puanı ortalaması										
PG 2.1.10. Öğrenci başına okunan kitap sayısı	10	4	4	6	8	10	12	Yıllık	Yıllık	
PG 2.1.11. Okulun katılım sağladığı ulusal ve uluslararası proje sayısı	10	20	20	22	25	30	35	Yıllık	Yıllık	
PG 2.1.12. Bir eğitim ve öğretim yılında yerel, ulusal ve uluslararası proje, yarışma vb. etkinliklere katılan öğrenci oranı (%)	10	20	20	25	30	35	40	Yıllık	Yıllık	
PG 2.1.13. Ortaokul 5. sınıflarda yabancı dil ağırlıklı eğitim alan öğrenci oranı	10	20	20	20	20	20	20	Yıllık	Yıllık	
Stratejiler	S 1.1.1	Öğrencilerin kazanım eksiklikleri tespit edilerek destekleme ve yetiştirme kurslarıyla akademik yeterliklerinin artırılması sağlanacaktır.								
	S 1.1.2	Öğrencilerin kompozisyon, resim, şiir vb. yarışmalara katılımları teşvik edilecek, okul içerisinde yapılan yarışmalarda ödüllendirilmeleri sağlanacaktır.								
	S 1.1.3	Okul kütüphanesi zenginleştirilecek, öğrencilerin kitap okumasını teşvik edecek etkinlikler düzenlenecektir.								
	S 1.1.4	Öğrencilerin yerel, ulusal ve uluslararası proje ve yarışmalara katılmaları teşvik edilecektir.								
	S 1.1.5	Öğrencilerin ortaokul 5.sınıflarda yabancı dil ağırlıklı eğitim almaları sağlanacaktır.								
Riskler										

Maliyet Tahmini	
Tespitler	
İhtiyaçlar	

TEMA	Eđitim ve Öğretimde Kalite									
Amaç 9	Öğrencilere medeniyetimizin ve insanlığın ortak değerleriyle çağın gereklerine uygun bilgi, beceri, tutum ve davranışlar kazandırılacaktır.									
Hedef 1.1.	Öğrencilerin bilimsel, kültürel, sanatsal, sportif ve toplum hizmeti alanlarında ders dışı etkinliklere katılım oranı artırılacaktır.									
Performans Göstergeleri	Hedefe Etkisi (%)	Başlangıç Deđeri	2024	2025	2026	2027	2028	İzleme Sıklığı	Rapor Sıklığı	
PG 2.2.1. Okulda bir eğitim ve öğretim döneminde bilimsel, kültürel, sanatsal ve sportif alanlarda en az bir faaliyete katılan öğrenci oranı (%)	25	10	10	12	14	20	25	Yıllık	Yıllık	
PG 2.2.2. Bir eğitim ve öğretim yılında en az iki sosyal sorumluluk ve toplum hizmeti çalışmalarına katılan öğrenci oranı (%)	25	5	5	8	12	16	20	Yıllık	Yıllık	
PG 2.2.3. Bir eğitim ve öğretim yılında yerel, ulusal ve uluslararası proje, yarışma vb. Etkinliklere katılan öğrenci oranı (%)	25	20	20	20	25	30	35	Yıllık	Yıllık	
PG 2.2.4. Okulda bir eğitim ve öğretim yılında geleneksel çocuk oyunları alt başlığında en az bir faaliyete katılan öğrenci oranı (%)	25	4	4	5	7	10	15	Yıllık	Yıllık	
Stratejiler	S 1.1.1	Her bir öğrencinin bir kulüp faaliyetinde aktif olarak yer alması sağlanarak kulüp faaliyetlerinin etkinliği artırılacaktır.								
	S 1.1.2	Öğrencilerin seviyelerine uygun olarak toplumsal sorunların çözümüne katkı sağlamak ve farkındalık oluşturmak amacıyla afet ve acil durum, çevre, eğitim, spor, kültür ve turizm, sağlık ve sosyal hizmetler alanlarında toplum hizmeti faaliyetlerine katılımları artırılacaktır.								
	S 1.1.3	Okul bünyesinde yarışmalar düzenlenecektir.								
	S 1.1.4	Diđer kurum ve kuruluşlarla iş birliği içerisinde yürütölen bilimsel, sosyal, kültürel, sanatsal ve sportif alanlardaki faaliyetler artırılacaktır.								
	S 1.1.5	Okul bahçeleri çocukların geleneksel oyunlarla vakit geçirmelerini sağlayacak ve gelişimlerini destekleyecek şekilde etkin olarak kullanılacaktır								
	S 1.1.6	Okul bünyesinde etkinlikler düzenlenecektir.								
	S 1.1.7	Öğrencilerin yerel, ulusal ve uluslararası proje ve yarışmalara katılmaları teşvik edilecektir.								
	S 1.1.8	Okul bahçeleri geleneksel çocuk oyunlarına yönelik düzenlenecektir.								
	S 1.1.9	Öğrenci seviyesine ve öğretim programı kazanımlarına uygun olarak geleneksel çocuk oyunları ders içi etkinliklerde kullanılacaktır								
	S 1.1.10	Tabiat Okulu, Mesleki yarışmalar, Üç aylar ve Ramazan, Vakit Kuşanmak -Namaz-, Arapça yarışmaları gibi etkinliklere öğrencilerin katılımları teşvik edilecektir.								
Riskler										

Maliyet Tahmini	
Tespitler	
İhtiyaçlar	

TEMA	Kurumsal Kapasite									
Amaç 10	Eğitimin temel ilkeleri doğrultusunda okulun niteliğini arttırmak amacıyla kurumsal kapasite geliştirilecektir.									
Hedef 1.1.	Temel eğitimde okulların niteliğini arttıracak uygulamalara ve çalışmalara yer verilmesi sağlanacaktır.									
Performans Göstergeleri	Hedefe Etkisi (%)	Başlangıç Değeri	2024	2025	2026	2027	2028	İzleme Sıklığı	Rapor Sıklığı	
PG 3.1.1.1. İyileştirilen fiziki mekân sayısı.	100	1	1	2	3	3	4	Yıllık	Yıllık	
Stratejiler	S 1.1.1	Fiziki mekânların (derslikler, spor salonu, kütüphaneler, atölyeler vb.) iyileştirilmesi için kamu idareleri, belediyeler ve işverenlerle iş birlikleri yapılacaktır.								
Riskler										
Maliyet Tahmini										
Tespitler										
İhtiyaçlar										

TEMA	Kurumsal Kapasite									
Amaç 11	Eğitimin temel ilkeleri doğrultusunda okulun niteliğini arttırmak amacıyla kurumsal kapasite geliştirilecektir.									
Hedef 1.1.	Eğitim ve öğretimin sağlıklı ve güvenli bir ortamda gerçekleştirilmesi için okul sağlığı ve güvenliği geliştirilecektir.									
Performans Göstergeleri	Hedefe Etkisi (%)	Başlangıç Değeri	2024	2025	2026	2027	2028	İzleme Sıklığı	Rapor Sıklığı	
PG 3.2.1. Okulda yaşanan kaza sayısı	15	7	7	6	5	3	1	Yıllık	Yıllık	
PG 3.2.2. Bağımlılıkla mücadele ile ilgili konularda eğitim alan öğrenci ve öğretmen sayısı	15	150	150	150	150	150	150	Yıllık	Yıllık	
PG 3.2.3. Akran zorbalığı ve siber zorbalıkla ilgili konularda eğitim alan öğretmen, öğrenci ve veli sayısı	15	55	55	80	100	120	140	Yıllık	Yıllık	
PG 3.2.4. Sağlıklı beslenme ve obezite ile ilgili konularda verilen eğitim alan öğrenci, öğretmen ve veli sayısı	15	55	55	80	100	120	140	Yıllık	Yıllık	
PG 3.2.5. Hijyen, gıda güvenliği, bulaşıcı hastalıklar ile ilgili konularda verilen eğitim alan öğrenci, öğretmen ve personel sayısı	15	55	55	80	100	120	140	Yıllık	Yıllık	
PG 3.2.6. Sivil savunma eğitimlerine katılan öğrenci ve öğretmen sayısı	15	20	20	25	35	40	50	Yıllık	Yıllık	
PG 3.2.7. Afet ve acil durum tatbikat sayısı	10	1	1	2	2	4	4	Yıllık	Yıllık	
Stratejiler	S 1.1.1	Eğitim ortamları iş sağlığı ve güvenliği yönergesine uygun hâle getirilecektir.								
	S 1.1.2	Öğrenci, öğretmen ve velilerde farkındalık oluşturmak için bağımlılıkla mücadele, akran zorbalığı, siber zorbalık, sağlıklı beslenme ve obezite, hijyen, bulaşıcı hastalıklar ve gıda güvenliği gibi konularda alan uzmanları ile iş birliğinde eğitimler düzenlenecektir.								
	S 1.1.3	Doğa, insan ve teknoloji kaynaklı (deprem, sel, heyelan, yangın, çığ ve salgın hastalıklar vd.) afetlere karşı gerekli tedbirlerin alınması için çalışmalar yapılacaktır.								
	S 1.1.4	Doğa, insan ve teknoloji kaynaklı (deprem, sel, heyelan, yangın, çığ ve salgın hastalıklar vd.) konularında alan uzmanları ile iş birliğinde öğretmen ve öğrencilere farkındalık eğitimleri verilecektir.								
	S 1.1.5	Okulun afet ve acil durum eylem planının güncel tutulması sağlanacaktır.								
	S 1.1.6	Afet ve acil durum tatbikatları düzenlenecektir.								
Riskler										
Maliyet Tahmini										
Tespitler										
İhtiyaçlar										

TEMA	Kurumsal Kapasite									
Amaç 12	Eğitimin temel ilkeleri doğrultusunda okulun niteliğini arttırmak amacıyla kurumsal kapasite geliştirilecektir.									
Hedef 1.1.	Kurum personelinin mesleki gelişimlerinin artırılması sağlanacaktır									
Performans Göstergeleri	Hedefe Etkisi (%)	Başlangıç Değeri	2024	2025	2026	2027	2028	İzleme Sıklığı	Rapor Sıklığı	
PG 3.3.1. Hizmet içi eğitim alan yönetici ve öğretmen sayısı	15	17	17	17	17	17	17	Yıllık	Yıllık	
PG 3.3.2. Eğitim alan yardımcı personel sayısı	10	2	3	2	2	2	2	Yıllık	Yıllık	
PG 3.3.3. Uzaktan hizmet içi eğitime katılan öğretmen sayısı	15	15	15	15	15	15	15	Yıllık	Yıllık	
PG 3.3.4. Ulusal ve uluslararası projelere katılım sağlayan öğretmen sayısı	15	10	10	17	17	17	17	Yıllık	Yıllık	
PG 3.3.5. Öğretmenlere yönelik düzenlenen eğitim sayısı	15	4	4	5	5	7	10	Yıllık	Yıllık	
PG 3.3.6. Yöneticilere yönelik düzenlenen eğitim sayısı	10	2	2	3	5	7	10	Yıllık	Yıllık	
PG 3.3.7. Yüksek lisans eğitimini sürdüren/ tamamlayan öğretmen ve yönetici sayısı	10	3	3	3	4	4	5	Yıllık	Yıllık	
PG 3.3.8. Doktora eğitimini sürdüren/tamamlayan öğretmen ve yönetici sayısı	10	1	1	1	1	1	2	Yıllık	Yıllık	
Stratejiler	S 1.1.1	Okul yöneticilerinin ve öğretmenlerin mesleki gelişim ihtiyaçları tespit edilerek bu ihtiyaçları gidermeye yönelik bir mesleki gelişim planı hazırlanacaktır.								
	S 1.1.2	Bakanlık, diğer kurum ve kuruluşlarla yapılan iş birlikleri kapsamında yardımcı personelin görev alanı ile ilgili iş başı eğitim almaları sağlanacaktır.								
	S 1.1.3	Okul öğretmenlerinin alanlarında mesleki gelişimlerini ve öğretmenlik yeterliklerini geliştirmek için mahalli ve merkezi düzeyde eğitim almaları sağlanacaktır.								
	S 1.1.4	Okul yöneticilerinin ve öğretmenlerin dijital platformlar aracılığıyla verilen eğitimlere katılmaları teşvik edilecektir.								
	S 1.1.5	Okul personelinin motivasyon iş doyumunu ve kurumsal bağlılık düzeylerini artıracak çalışmalar yapılacaktır.								
Riskler										
Maliyet Tahmini										
Tespitler										
İhtiyaçlar										

TEMA	Eđitim Öğretime Eriřim ve Katılım									
Amaç 13	Öğrencilerin eğitim öğretime etkin katılımlarıyla donanımlı olarak bir üst öğrenime geçiři sağlanacaktır.									
Hedef 1.1.	Öğrenme kayıpları önleyici çalışmalar yapılarak azaltılacaktır.									
Performans Göstergeleri	Hedefe Etkisi (%)	Başlangıç Deęeri	2024	2025	2026	2027	2028	İzleme Sıklığı	Rapor Sıklığı	
PG 1.1.1. Bir eğitim ve öğretim yılında destekleme ve yetiřtirme kurslarına kayıt yaptıran öğrenci oranı (%)	25	25	16	16	20	22	22	Yıllık	Yıllık	
PG 1.1.2. Destekleme ve yetiřtirme kurslarına devam eden öğrencilerin katılım sağladığı derslerin not ortalaması	25	60	60	60	65	70	75	Yıllık	Yıllık	
PG 1.1.3. 20 gün ve üzeri özürsüz devamsızlık yapan öğrenci oranı (%)	25	20	20	15	10	10	5	Yıllık	Yıllık	
PG 1.1.4. 20 gün ve üzeri özürlü devamsızlık yapan öğrenci oranı (%)	25	26	26	24	20	15	10	Yıllık	Yıllık	
Stratejiler	S 1.1.1	Öğrencilerin genel derslerdeki kazanım eksiklikleri tespit edilerek destekleme ve yetiřtirme kurslarıyla akademik yeterliklerinin artırılması sağlanacaktır.								
	S 1.1.2	Dijital platformlar aracılığıyla öğrencilerin tamamlayıcı ve destekleyici eğitim almaları sağlanacaktır.								
	S 1.1.3	DYK'lara yönelik ders içeriklerine katkı sağlayacak etkinlik, okuma vb aktivitelerin zenginleřtirilmesi sağlanacaktır								
	S 1.1.4	DYK içerikleri öğrencinin hazır bulunuşluk seviyesi dikkate alınarak hazırlanacaktır.								
	S 1.1.5	Öğrencilerin devamsızlık nedenleri tespit edilerek devamsızlığa neden olan etmenler giderilecektir								
Riskler										
Maliyet Tahmini										
Tespitler										
İhtiyaçlar										

TEMA	Eđitim ve Öğretimde Kalite									
Amaç 14	Öğrencilere medeniyetimizin ve insanlığın ortak değerleriyle çağın gereklerine uygun bilgi, beceri, tutum ve davranışlar kazandırılacaktır.									
Hedef 1.1.	Öğrencilerin akademik başarılarıyla birlikte tasarım ve girişimcilik yönlerini artırmaya yönelik bütüncül çalışmalar yürütülecektir.									
Performans Göstergeleri	Hedefe Etkisi (%)	Başlangıç Deđeri	2024	2025	2026	2027	2028	İzleme Sıklığı	Rapor Sıklığı	
PG 2.1.1. Matematik dersi yıl sonu puanı ortalaması	15	55	55	60	65	70	75	Yıllık	Yıllık	
PG 2.1.2. Türkçe dersi yıl sonu puanı ortalaması	15	70	70	75	75	80	85	Yıllık	Yıllık	
PG 2.1.3. Fen Bilimleri dersi yıl sonu puanı ortalaması	10	55	55	60	65	70	75	Yıllık	Yıllık	
PG 2.1.4. Sosyal Bilimler dersi yıl sonu puanı ortalaması	10	70	70	75	75	80	85	Yıllık	Yıllık	
PG 2.1.5. Yabancı dil dersi yıl sonu puanı ortalaması	10	60	60	65	70	75	80	Yıllık	Yıllık	
PG 2.1.6. Kur'an-ı Kerim dersi yıl sonu puanı ortalaması										
PG 2.1.7. Arapça dersi yıl sonu puanı ortalaması										
PG 2.1.8. Peygamberimizin Hayatı dersi yıl sonu puanı ortalaması										
PG 2.1.9. Temel Dinî Bilgiler dersi yıl sonu puanı ortalaması										
PG 2.1.10. Öğrenci başına okunan kitap sayısı	10	4	4	6	8	10	12	Yıllık	Yıllık	
PG 2.1.11. Okulun katılım sağladığı ulusal ve uluslararası proje sayısı	10	20	20	22	25	30	35	Yıllık	Yıllık	
PG 2.1.12. Bir eğitim ve öğretim yılında yerel, ulusal ve uluslararası proje, yarışma vb. etkinliklere katılan öğrenci oranı (%)	10	20	20	25	30	35	40	Yıllık	Yıllık	
PG 2.1.13. Ortaokul 5. sınıflarda yabancı dil ağırlıklı eğitim alan öğrenci oranı	10	20	20	20	20	20	20	Yıllık	Yıllık	
Stratejiler	S 1.1.1	Öğrencilerin kazanım eksiklikleri tespit edilerek destekleme ve yetiştirme kurslarıyla akademik yeterliklerinin artırılması sağlanacaktır.								
	S 1.1.2	Öğrencilerin kompozisyon, resim, şiir vb. yarışmalara katılımları teşvik edilecek, okul içerisinde yapılan yarışmalarda ödüllendirilmeleri sağlanacaktır.								
	S 1.1.3	Okul kütüphanesi zenginleştirilecek, öğrencilerin kitap okumasını teşvik edecek etkinlikler düzenlenecektir.								
	S 1.1.4	Öğrencilerin yerel, ulusal ve uluslararası proje ve yarışmalara katılmaları teşvik edilecektir								
	S 1.1.5	Öğrencilerin ortaokul 5. sınıflarda yabancı dil ağırlıklı eğitim almaları sağlanacaktır.								

Riskler	
Maliyet Tahmini	
Tespitler	
İhtiyaçlar	

TEMA	Eđitim ve Öğretimde Kalite									
Amaç 15	Öğrencilere medeniyetimizin ve insanlığın ortak değerleriyle çağın gereklerine uygun bilgi, beceri, tutum ve davranışlar kazandırılacaktır.									
Hedef 1.1.	Öğrencilerin bilimsel, kültürel, sanatsal, sportif ve toplum hizmeti alanlarında ders dışı etkinliklere katılım oranı artırılacaktır.									
Performans Göstergeleri	Hedefe Etkisi (%)	Başlangıç Deđeri	2024	2025	2026	2027	2028	İzleme Sıklığı	Rapor Sıklığı	
PG 2.2.1. Okulda bir eğitim ve öğretim döneminde bilimsel, kültürel, sanatsal ve sportif alanlarda en az bir faaliyete katılan öğrenci oranı (%)	25	10	10	12	14	20	25	Yıllık	Yıllık	
PG 2.2.2. Bir eğitim ve öğretim yılında en az iki sosyal sorumluluk ve toplum hizmeti çalışmalarına katılan öğrenci oranı (%)	25	5	5	8	12	16	20	Yıllık	Yıllık	
PG 2.2.3. Bir eğitim ve öğretim yılında yerel, ulusal ve uluslararası proje, yarışma vb. etkinliklere katılan öğrenci oranı (%)	25	20	20	20	25	30	35	Yıllık	Yıllık	
PG 2.2.4. Okulda bir eğitim ve öğretim yılında geleneksel çocuk oyunları alt başlığında en az bir faaliyete katılan öğrenci oranı (%)	25	4	4	5	7	10	15	Yıllık	Yıllık	
Stratejiler	S 1.1.1	Her bir öğrencinin bir kulüp faaliyetinde aktif olarak yer alması sağlanarak kulüp faaliyetlerinin etkinliği artırılacaktır.								
	S 1.1.2	Öğrencilerin seviyelerine uygun olarak toplumsal sorunların çözümüne katkı sağlamak ve farkındalık oluşturmak amacıyla afet ve acil durum, çevre, eğitim, spor, kültür ve turizm, sağlık ve sosyal hizmetler alanlarında toplum hizmeti faaliyetlerine katılımları artırılacaktır.								
	S 1.1.3	Okul bünyesinde yarışmalar düzenlenecektir.								
	S 1.1.4	Diđer kurum ve kuruluşlarla iş birliği içerisinde yürütölen bilimsel, sosyal, kültürel, sanatsal ve sportif alanlardaki faaliyetler artırılacaktır.								
	S 1.1.5	Okul bahçeleri çocukların geleneksel oyunlarla vakit geçirmelerini sağlayacak ve gelişimlerini destekleyecek şekilde etkin olarak kullanılacaktır								
	S 1.1.6	Okul bünyesinde etkinlikler düzenlenecektir.								
	S 1.1.7	Öğrencilerin yerel, ulusal ve uluslararası proje ve yarışmalara katılmaları teşvik edilecektir.								
	S 1.1.8	Okul bahçeleri geleneksel çocuk oyunlarına yönelik düzenlenecektir.								
	S 1.1.9	Öğrenci seviyesine ve öğretim programı kazanımlarına uygun olarak geleneksel çocuk oyunları ders içi etkinliklerde kullanılacaktır.								
	S 1.1.10	Tabiat Okulu, Mesleki yarışmalar, Üç aylar ve Ramazan, Vakit Kuşanmak -Namaz-, Arapça yarışmaları gibi etkinliklere öğrencilerin katılımları teşvik edilecektir.								
Riskler										

Maliyet Tahmini	
Tespitler	
İhtiyaçlar	

TEMA	Kurumsal Kapasite									
Amaç 16	Eğitimin temel ilkeleri doğrultusunda okulun niteliğini arttırmak amacıyla kurumsal kapasite geliştirilecektir									
Hedef 1.1.	Temel eğitimde okulların niteliğini arttıracak uygulamalara ve çalışmalara yer verilmesi sağlanacaktır.									
Performans Göstergeleri	Hedefe Etkisi (%)	Başlangıç Değeri	2024	2025	2026	2027	2028	İzleme Sıklığı	Rapor Sıklığı	
P 3.1.1.1. İyileştirilen fiziki mekân sayısı.	100	1	1	2	3	3	4	Yıllık	Yıllık	
Stratejiler	S 1.1.1	Fiziki mekânların (derslikler, spor salonu, kütüphaneler, atölyeler vb.) iyileştirilmesi için kamu idareleri, belediyeler ve işverenlerle iş birlikleri yapılacaktır.								
Riskler										
Maliyet Tahmini										
Tespitler										
İhtiyaçlar										

TEMA	Kurumsal Kapasite									
Amaç 17	Eğitimin temel ilkeleri doğrultusunda okulun niteliğini arttırmak amacıyla kurumsal kapasite geliştirilecektir.									
Hedef 1.1.	Eğitim ve öğretimin sağlıklı ve güvenli bir ortamda gerçekleştirilmesi için okul sağlığı ve güvenliği geliştirilecektir.									
Performans Göstergeleri	Hedefe Etkisi (%)	Başlangıç Değeri	2024	2025	2026	2027	2028	İzleme Sıklığı	Rapor Sıklığı	
PG 3.2.1. Okulda yaşanan kaza sayısı	15	7	7	6	5	3	1	Yıllık	Yıllık	
PG 3.2.2. Bağımlılıkla mücadele ile ilgili konularda eğitim alan öğrenci ve öğretmen sayısı	15	150	150	150	150	150	150	Yıllık	Yıllık	
PG 3.2.3. Akran zorbalığı ve siber zorbalıkla ilgili konularda eğitim alan öğretmen, öğrenci ve veli sayısı	15	55	55	80	100	120	140	Yıllık	Yıllık	
PG 3.2.4. Sağlıklı beslenme ve obezite ile ilgili konularda verilen eğitim alan öğrenci, öğretmen ve veli sayısı	15	55	55	80	100	120	140	Yıllık	Yıllık	
PG 3.2.5. Hijyen, gıda güvenliği, bulaşıcı hastalıklar ile ilgili konularda verilen eğitim alan öğrenci, öğretmen ve personel sayısı	15	55	55	80	100	120	140	Yıllık	Yıllık	
PG 3.2.6. Sivil savunma eğitimlerine katılan öğrenci ve öğretmen sayısı	15	20	20	25	35	40	50	Yıllık	Yıllık	
PG 3.2.7. Afet ve acil durum tatbikat sayısı	10	1	1	2	2	4	4	Yıllık	Yıllık	
Stratejiler	S 1.1.1	Eğitim ortamları iş sağlığı ve güvenliği yönergesine uygun hâle getirilecektir.								
	S 1.1.2	Öğrenci, öğretmen ve velilerde farkındalık oluşturmak için bağımlılıkla mücadele, akran zorbalığı, siber zorbalık, sağlıklı beslenme ve obezite, hijyen, bulaşıcı hastalıklar ve gıda güvenliği gibi konularda alan uzmanları ile iş birliğinde eğitimler düzenlenecektir.								
	S 1.1.3	Doğa, insan ve teknoloji kaynaklı (deprem, sel, heyelan, yangın, çığ ve salgın hastalıklar vd.) afetlere karşı gerekli tedbirlerin alınması için çalışmalar yapılacaktır.								
	S 1.1.4	Doğa, insan ve teknoloji kaynaklı (deprem, sel, heyelan, yangın, çığ ve salgın hastalıklar vd.) konularında alan uzmanları ile iş birliğinde öğretmen ve öğrencilere farkındalık eğitimleri verilecektir								
	S 1.1.5	Okulun afet ve acil durum eylem planının güncel tutulması sağlanacaktır.								
	S 1.1.6	Afet ve acil durum tatbikatları düzenlenecektir								
Riskler										
Maliyet Tahmini										
Tespitler										
İhtiyaçlar										

TEMA	Kurumsal Kapasite									
Amaç 18	Eğitimin temel ilkeleri doğrultusunda okulun niteliğini arttırmak amacıyla kurumsal kapasite geliştirilecektir.									
Hedef 1.1.	Kurum personelinin mesleki gelişimlerinin artırılması sağlanacaktır.									
Performans Göstergeleri	Hedefe Etkisi (%)	Başlangıç Değeri	2024	2025	2026	2027	2028	İzleme Sıklığı	Rapor Sıklığı	
PG 3.3.1. Hizmet içi eğitim alan yönetici ve öğretmen sayısı	15	17	17	17	17	17	17	Yıllık	Yıllık	
PG 3.3.2. Eğitim alan yardımcı personel sayısı	10	2	3	2	2	2	2	Yıllık	Yıllık	
PG 3.3.3. Uzaktan hizmet içi eğitime katılan öğretmen sayısı	15	15	15	15	15	15	15	Yıllık	Yıllık	
PG 3.3.4. Ulusal ve uluslararası projelere katılım sağlayan öğretmen sayısı	15	10	10	17	17	17	17	Yıllık	Yıllık	
PG 3.3.5. Öğretmenlere yönelik düzenlenen eğitim sayısı	15	4	4	5	5	7	10	Yıllık	Yıllık	
PG 3.3.6. Yöneticilere yönelik düzenlenen eğitim sayısı	10	2	2	3	5	7	10	Yıllık	Yıllık	
PG 3.3.7. Yüksek lisans eğitimini sürdüren/ tamamlayan öğretmen ve yönetici sayısı	10	3	3	3	4	4	5	Yıllık	Yıllık	
PG 3.3.8. Doktora eğitimini sürdüren/tamamlayan öğretmen ve yönetici sayısı	10	1	1	1	1	1	2	Yıllık	Yıllık	
Stratejiler	S 1.1.1	Okul yöneticilerinin ve öğretmenlerin mesleki gelişim ihtiyaçları tespit edilerek bu ihtiyaçları gidermeye yönelik bir mesleki gelişim planı hazırlanacaktır.								
	S 1.1.2	Bakanlık, diğer kurum ve kuruluşlarla yapılan iş birlikleri kapsamında yardımcı personelin görev alanı ile ilgili iş başı eğitim almaları sağlanacaktır.								
	S 1.1.3	Okul öğretmenlerinin alanlarında mesleki gelişimlerini ve öğretmenlik yeterliklerini geliştirmek için mahalli ve merkezi düzeyde eğitim almaları sağlanacaktır.								
	S 1.1.4	Okul yöneticilerinin ve öğretmenlerin dijital platformlar aracılığıyla verilen eğitimlere katılmaları teşvik edilecektir.								
	S 1.1.5	Okul personelinin motivasyon, iş doyumunu ve kurumsal bağlılık düzeylerini artıracak çalışmalar yapılacaktır.								
Riskler										
Maliyet Tahmini										
Tespitler										
İhtiyaçlar										

5. İZLEME VE DEĞERLENDİRME

İzleme, amaç ve hedeflere kaydedilen ilerlemeyi takip etmek amacıyla uygulama öncesi ve uygulama sırasında sürekli ve sistematik olarak nitel ve nicel verilerin toplandığı ve analiz edildiği tekrarlı bir süreçtir. Performans göstergeleri aracılığıyla amaç ve hedeflerin gerçekleşme sonuçlarının belirli bir sıklıkla izlenmesi ve belirlenen dönemler itibarıyla raporlanarak yöneticilerin değerlendirilmesine sunulması izleme faaliyetlerini oluşturur.

Okulumuz Stratejik Planı izleme ve değerlendirme çalışmalarında 5 yıllık Stratejik Planın izlenmesi ve 1 yıllık gelişim planının izlenmesi olarak ikili bir ayrıma gidilecektir. Her yılın ilk altı ayında ilgili hedefe ait performans göstergelerinin performans düzeyi dikkate alınarak izlemenin yapıldığı yılın sonu itibarıyla hedeflenen değere ulaşıp ulaşılmadığının analizi yapılacaktır. Hedeflenen değere ulaşılmasını engelleyecek hususlar ve riskler varsa bunlar değerlendirilecek. Stratejik planın izlenmesinde 6 aylık dönemlerde izleme yapılacak denetim birimleri, il ve ilçe millî eğitim müdürlüğü ve Bakanlık denetim ve kontrollerine hazır halde tutulacaktır.

Yıllık planın uygulanmasında yürütme ekipleri ve eylem sorumlularıyla aylık ilerleme toplantıları yapılacaktır. Toplantıda bir önceki ayda yapılanlar ve bir sonraki ayda yapılacaklar görüşülüp karara bağlanacaktır.

2024-2025 Eğitim Öğretim Yılı Stratejik Plan İzleme ve Değerlendirme Tablosu					
A1	Temel eğitimde fırsat eşitliği ve eğitime erişimin sağlandığı, öğretim süreçleri ve eğitim ortamlarının etkin kullanıldığı bir ekosistem inşa ederek öğrencileri çağın gerektirdiği evrensel yeterliliklere sahip, millî ve manevi değerleri benimsemiş sağlıklı ve mutlu bireyler olarak yetiştirmek.				
H1.1	Temel eğitimde fırsat eşitliğini sağlayarak eğitime erişimi artırmaya yönelik iyileştirmeler hayata geçirilecektir.				
Hedef 1.1 Performansı					
Sorumlu Birim	Okul yönetim kadrosu				
Performans Göstergesi	Hedefe Etkisi (%)	Plan Dönemi Başlangıç Değeri *(A)	İzleme Dönemindeki Yıl Sonu Hedeflenen Değer (B)	İzleme Dönemindeki Gerçekleşme Değeri (C)	Performans (%) (C-A)/(B-A)
PG-1.1.1 Temel eğitime okullaşma oranı (%) (Yaş Grubu)					
PG-1.1.2 Öğrenci sayısı 30'dan fazla olan şube oranı (%)					
Hedefe İlişkin Değerlendirmeler					

2024-2025 Eğitim Öğretim Yılı Stratejik Plan İzleme ve Değerlendirme Tablosu

A1	Temel eğitimde fırsat eşitliği ve eğitime erişimin sağlandığı, öğretim süreçleri ve eğitim ortamlarının etkin kullanıldığı bir ekosistem inşa ederek öğrencileri çağın gerektirdiği evrensel yeterliliklere sahip, millî ve manevî değerleri benimsemiş sağlıklı ve mutlu bireyler olarak yetiştirmek.				
H1.2	Okul öncesi eğitim desteklenerek erişim imkânları artırılacaktır.				
Hedef 1.2 Performansı					
Sorumlu Birim	Okul yönetim kadrosu				
Performans Göstergesi	Hedefe Etkisi (%)	Plan Dönemi Başlangıç Değeri *(A)	İzleme Dönemindeki Yıl Sonu Hedeflenen Değer (B)	İzleme Dönemindeki Gerçekleşme Değeri (C)	Performans (%) (C-A)/(B-A)
PG-1.2.1 İlkokul birinci sınıf öğrencilerinden en az bir yıl okul öncesi eğitim almış öğrenci oranı (%)					
PG-1.2.2 Okul öncesi okullaşma oranı (%)					
PG-1.2.3 Ebeveynine aile eğitimi verilen okul öncesi çocuk sayısı					
Hedefe İlişkin Değerlendirmeler					

2024-2025 Eğitim Öğretim Yılı Stratejik Plan İzleme ve Değerlendirme Tablosu

A1	Temel eğitimde fırsat eşitliği ve eğitime erişimin sağlandığı, öğretim süreçleri ve eğitim ortamlarının etkin kullanıldığı bir ekosistem inşa ederek öğrencileri çağın gerektirdiği evrensel yeterliliklere sahip, millî ve manevî değerleri benimsemiş sağlıklı ve mutlu bireyler olarak yetiştirmek.				
H1.3	Temel eğitimde bilimsel, sosyal, sportif, kültürel, sanatsal ve toplumsal hizmet gibi alanlarda etkinliklere katılım oranı artırılacak ve sürekli öğrenmeye teşvik etmek amacıyla öğrencilere okuma kültürü kazandırılacaktır.				
Hedef 1.3 Performansı					
Sorumlu Birim	Okul yönetim kadrosu				
Performans Göstergesi	Hedefe Etkisi (%)	Plan Dönemi Başlangıç Değeri *(A)	İzleme Dönemindeki Yıl Sonu Hedeflenen Değer (B)	İzleme Dönemindeki Gerçekleşme Değeri (C)	Performans (%) (C-A)/(B-A)
PG-1.3.1 Temel eğitimde en az bir sosyal etkinliğe katılan öğrenci oranı (Temel Eğitim) (%)					
PG-1.3.2 Ortaokulda en az bir sosyal etkinliğe katılan öğrenci oranı (Din Öğretimi) (%)					
PG-1.3.3 Öğrenci başına okunan kitap sayısı					
PG-1.3.4 Okuma kültürünü artırmaya yönelik düzenlenen etkinliklere katılan öğrenci oranı					
PG-1.3.5 Geleneksel çocuk oyunlarına yönelik bahçe düzenlemesi yapılan okul oranı (%)					
Hedefe İlişkin Değerlendirmeler					

--

2024-2025 Eğitim Öğretim Yılı Stratejik Plan İzleme ve Değerlendirme Tablosu					
A1	Temel eğitimde fırsat eşitliği ve eğitime erişimin sağlandığı, öğretim süreçleri ve eğitim ortamlarının etkin kullanıldığı bir ekosistem inşa ederek öğrencileri çağın gerektirdiği evrensel yeterliliklere sahip, millî ve manevi değerleri benimsemiş sağlıklı ve mutlu bireyler olarak yetiştirmek.				
H1.4	İlkokul ve ortaokulda öğrenme kayıplarını azaltmaya yönelik destekleyici mekanizmalar güçlendirilecektir.				
Hedef 1.4 Performansı					
Sorumlu Birim	Okul yönetim kadrosu				
Performans Göstergesi	Hedefe Etkisi (%)	Plan Dönemi Başlangıç Değeri *(A)	İzleme Dönemindeki Yıl Sonu Hedeflenen Değer (B)	İzleme Dönemindeki Gerçekleşme Değeri (C)	Performans (%) (C-A)/(B-A)
PG-1.4.1 Destekleme ve Yetiştirme Kursları'nda n yararlanan öğrenci oranı (%)					
PG-1.4.2 İlkokullarda yetiştirme programına dâhil olması beklenen öğrencilerin programa katılma oranı (%)					
PG-1.4.3 20 gün ve üzeri özürsüz devamsızlık yapan öğrenci oranı (%)					
Hedefe İlişkin Değerlendirmeler					

EKLER

Paydaş Anketleri

Sevgili Öğrencimiz;

- Bu anketin amacı, okul hakkındaki görüşlerini toplamaktır.
- Bu anket, kimlik bilgileri girilmeden yapılmalıdır.
- Okul hakkında görüşlerini yansıtan kutuya “X” işareti koyarak neler düşündüğünü öğrenmemize yardımcı olabilirsin.
- Anketimize katıldığın için teşekkür ederiz.

NO	ORTAOKUL ÖĞRENCİLERİ İÇİN KONU BAŞLIKLARI	Kesinlikle katılıyorum	Katılıyorum	Kararsızım	Kesinlikle Katılmıyorum	Katılmıyorum
01-	Okulda kendimi güvende hissediyorum.	()	()	()	()	()
02-	Okul temiz ve hijyeniktir.	()	()	()	()	()
03-	Okulun fiziki koşullarını yeterlidir.	()	()	()	()	()
04-	Okul, yeni kabul edilen çocuklara uygun desteği sağlar.	()	()	()	()	()
05-	Farklı kültürlerden gelen öğrencilerin bu okulda memnuniyetle karşılanacağını düşünüyorum.	()	()	()	()	()
06-	Öğretmenlerime ihtiyaç duyduğumda kolaylıkla görüşebilirim.	()	()	()	()	()
07-	Okul müdürüne ihtiyaç duyduğumda kolaylıkla görüşebilirim.	()	()	()	()	()
08-	Okul rehberlik servisinden ihtiyaçlarımı doğrultusunda faydalanabiliyorum.	()	()	()	()	()
09-	Okul kişisel hedefler belirlememde ve bu hedeflere ulaşmamda yeterli rehberlik ediyor.	()	()	()	()	()
10-	Okulumda yer almam için birçok fırsat var.	()	()	()	()	()
11-	Okul bana yeterli ders dışı etkinlik olanakları sunuyor.	()	()	()	()	()
12-	Okul kulüpleri amacına uygun şekilde gelişimime katkı sağlıyor.	()	()	()	()	()
13-	Öğretmenlerim sınıfta adil kurallara sahipler ve tarafsızlar.	()	()	()	()	()
14-	Öğretmenlerim beni daha iyi performans göstermem için teşvik ediyor.	()	()	()	()	()
15-	Öğretmenlerim derslerin işlenişinde farklı ve ilgi çekici yöntemler kullanır.	()	()	()	()	()
16-	Sınav ve ödevlerin beni değerlendirmek için adil ve yeterli olduğunu düşünüyorum.	()	()	()	()	()
17-	Okulda düzenlenen sanatsal ve kültürel faaliyetler yeterlidir.	()	()	()	()	()
18-	Okulda öğrencilerin görüşleri dikkate alınır.	()	()	()	()	()
19-	Okul kantininde yeterli ve sağlıklı yiyecekler var.	()	()	()	()	()
20-	DYK'leri yeterli buluyorum.	()	()	()	()	()

Kıymetli Öğretmenimiz

- Bu anketin amacı, okul/kurum çalışmaları hakkındaki görüşlerinizi almaktır.
- Bu ankette kimlik bilgileri yer almaz.
- Lütfen okul hakkındaki görüşlerinizi en iyi yansıtan kutuya "X" işareti koyarak belirtiniz.
- Anketimize katıldığınız için teşekkür ederiz.

NO	ÖĞRETMENLER İÇİN KONU BAŞLIKLARI	Kesinlikle Katılıyorum	Katılıyorum	Kararsızım	Kesinlikle Katılmıyorum	Katılmıyorum
01-	Okulun misyonu ve vizyonunu tam olarak anlıyorum.	()	()	()	()	()
02-	Okulda eğitim ve yönetim kalitesi sürekli olarak gelişiyor.	()	()	()	()	()
03-	Okul temiz ve hijyeniktir.	()	()	()	()	()
04-	Okul, öğrencilerin ve personelin güvenliğini sağlamak için uygun güvenlik önlemleri alır.	()	()	()	()	()
05-	Okul, yeni kabul edilen öğrencilere uygun desteği sağlar.	()	()	()	()	()
06-	Okulumuz mesleki yeterliliğimi geliştirmek için eğitim fırsatları sunuyor.	()	()	()	()	()
07-	Okul yönetimimiz öğretmenleri etkin bir şekilde yönlendirir.	()	()	()	()	()
08-	Okulumuz, öğrencilerin öğrenme ilgisini uyandıracak bir öğrenme ortamı oluşturmuştur.	()	()	()	()	()
09-	Etkili bir öğretmen olmak için ihtiyaç duyduğum kaynaklara erişimim var.	()	()	()	()	()
10-	Bana sunulan kaynakları kullanmak için gerekli eğitime sahibim.	()	()	()	()	()
11-	Okulumuzun, farklı ihtiyaçları olan öğrencileri desteklemek için etkin bir politikası vardır.	()	()	()	()	()
12-	Okulumuz müfredat uygulamasını etkin bir şekilde izler.	()	()	()	()	()
13-	Okulumuz, velilere uygun etkinlikler düzenlemektedir.	()	()	()	()	()
14-	Diğer öğretmenlerle iş birliği yaparım.	()	()	()	()	()
15-	Okul personeli arasında dostane bir ilişki sürdürülür.	()	()	()	()	()
16-	Takım ruhumuz ve moralimiz yüksek.	()	()	()	()	()
17-	Okulumuza aidiyet hissediyorum.	()	()	()	()	()

Kıymetli Velimiz

- Bu anketin amacı, okul/kurum çalışmaları hakkındaki görüşleriniz almaktır.
- Bu ankette kimlik bilgileri yer almaz.
- Lütfen okul/kurum hakkındaki görüşlerinizi en iyi yansıtan kutuya "X" işareti koyarak belirtiniz.
- Anketimize katıldığınız için teşekkür ederiz.

NO	VELİLER İÇİN KONU BAŞLIKLARI	Kesinlikle	Katılıyorum	Kararsızım	Kesinlikle	Katılmıyorum
		Katılıyorum	Katılıyorum	Kararsızım	Katılmıyorum	Katılmıyorum
01-	Okulun misyonu ve vizyonunu tam olarak anlıyorum.	()	()	()	()	()
02-	Okulda eğitim ve yönetim kalitesi sürekli olarak gelişiyor.	()	()	()	()	()
03-	Okul temiz ve hijyeniktir.	()	()	()	()	()
04-	Okul, öğrencilerin ve personelin güvenliğini sağlamak için uygun güvenlik önlemleri alır.	()	()	()	()	()
05-	Okul, yeni kabul edilen öğrencilere uygun desteği sağlar.	()	()	()	()	()
06-	Okul, çocuğumun okumaya olan ilgisini geliştirmesine yardımcı olabilir.	()	()	()	()	()
07-	Okul çocuğumun öğrenme ilgisini güçlendiriyor.	()	()	()	()	()
08-	Okul çocuğumun ahlaki gelişimini teşvik edebilir.	()	()	()	()	()
09-	Okulda kullanılan değerlendirme yöntemleri çocuğumun gelişimini tüm yönleriyle anlamama yardımcı oluyor.	()	()	()	()	()
10-	Okul, çocuğumun öğrenme performansı ve gelişimi hakkında beni iyi bilgilendiriyor.	()	()	()	()	()
11-	Okul çocuğuma duygusal rahatsızlık ve öğrenme güçlükleri ile karşılaştığında yeterli desteği ve rehberlik sağlar.	()	()	()	()	()
12-	Öğretmenlerin benimle iletişim kurma yöntemlerinden memnunum.	()	()	()	()	()
13-	Herhangi bir problem durumunda müdür endişelerime cevap veriyor.	()	()	()	()	()
14-	Okulda, velilerin ihtiyaçlarına uygun eğitim faaliyetleri düzenlenir.	()	()	()	()	()
15-	Okul, çocukların gelişimini desteklemek için velilerle iyi bir ilişki kurar.	()	()	()	()	()
16-	Okul, aktif veli katılımını teşvik eder.	()	()	()	()	()
17-	Okulun veli etkinliklerine aktif olarak katılırım.	()	()	()	()	()
18-	Bir veli olarak okula aidiyet hissediyorum.	()	()	()	()	()
19-	Çocuğumun ev ödevlerini tamamlamasını sağlarım.	()	()	()	()	()
20-	Çocuğumu okumaya teşvik ederim.	()	()	()	()	()
21-	Çocuğumun her gün okula gitmesini sağlarım.	()	()	()	()	()
22-	Çocuğumun eğitiminde aktif bir ortağım.					